



*FIM Equal Gender  
Opportunities  
Recommendations*

# TABLE OF CONTENTS

## 1. INTRODUCTION

- FIM background
- FIM equal gender opportunities recommendations
- Benefits of gender equality

## 2. FIM GENDER EQUALITY STATUS AND RECOMMENDATIONS

- Gender equality status in numbers
- Recommendations' objectives
- Expected timeline
- FIM gender equality actions partners

## 3. GOALS AND ACTION PLAN

- Increasing athlete participation
- Gender-equal, fair and inclusive portrayal
- Increasing female representation across commission and decision-making roles in national federations

## 4. RECOMMENDATIONS APPROACH

- Governance
- Monitoring and reporting

# 1. INTRODUCTION

## FIM BACKGROUND

Founded in 1904 in Paris (France) and currently based in Mies (Switzerland), the FIM is the International organisation acting in all matters connected with motorcycling activities (sporting & non-sporting) and defending the rights and interests of motorcycle users and the industry.

118 National Federations across the world and regrouped in 6 Continental Unions are affiliated to the FIM.

The FIM is the supreme and sole international body empowered to control international motorcycling events organised under its jurisdiction throughout the world. It is recognised by the IOC as the sole competent authority in motorcycle sport.

The values of the FIM were adopted by its General Assembly in 2008 and draw attention to the need for fairness, inclusion, unity and transparency in all of its processes. The need to cultivate professionalism, develop expertise and excellence in all areas was recognised as being vital for FIM's credibility.

The FIM is committed to the promotion of diversity and gender equality in the management of and participation in motorcycling.

## FIM EQUAL GENDER OPPORTUNITIES RECOMMENDATIONS

The FIM Equal Gender Opportunities Recommendations, consolidated by the FIM Women's Commission (CFM) and approved by the FIM Board of Directors, are a result of a structured consultation process involving guidance from the International Olympic Committee, the FIM Administration, the FMNs, the athletes and aim to provide a framework for developing and growing motorcycling dynamically and sustainably to ensure its future thriving. The recommendations focus on three crucial areas for the development of the sport – increasing athletes' participation; portrayal; increasing female representation across commission and decision-making roles in national federations. The vision is to achieve practical, tangible improvements in all three areas with continuous and conscious efforts from all FIM Family members and stakeholders. By fulfilling these objectives, the FIM will continue to enhance motorcycling's appeal to a young, international audience and to contribute to a sustainable development of sports.

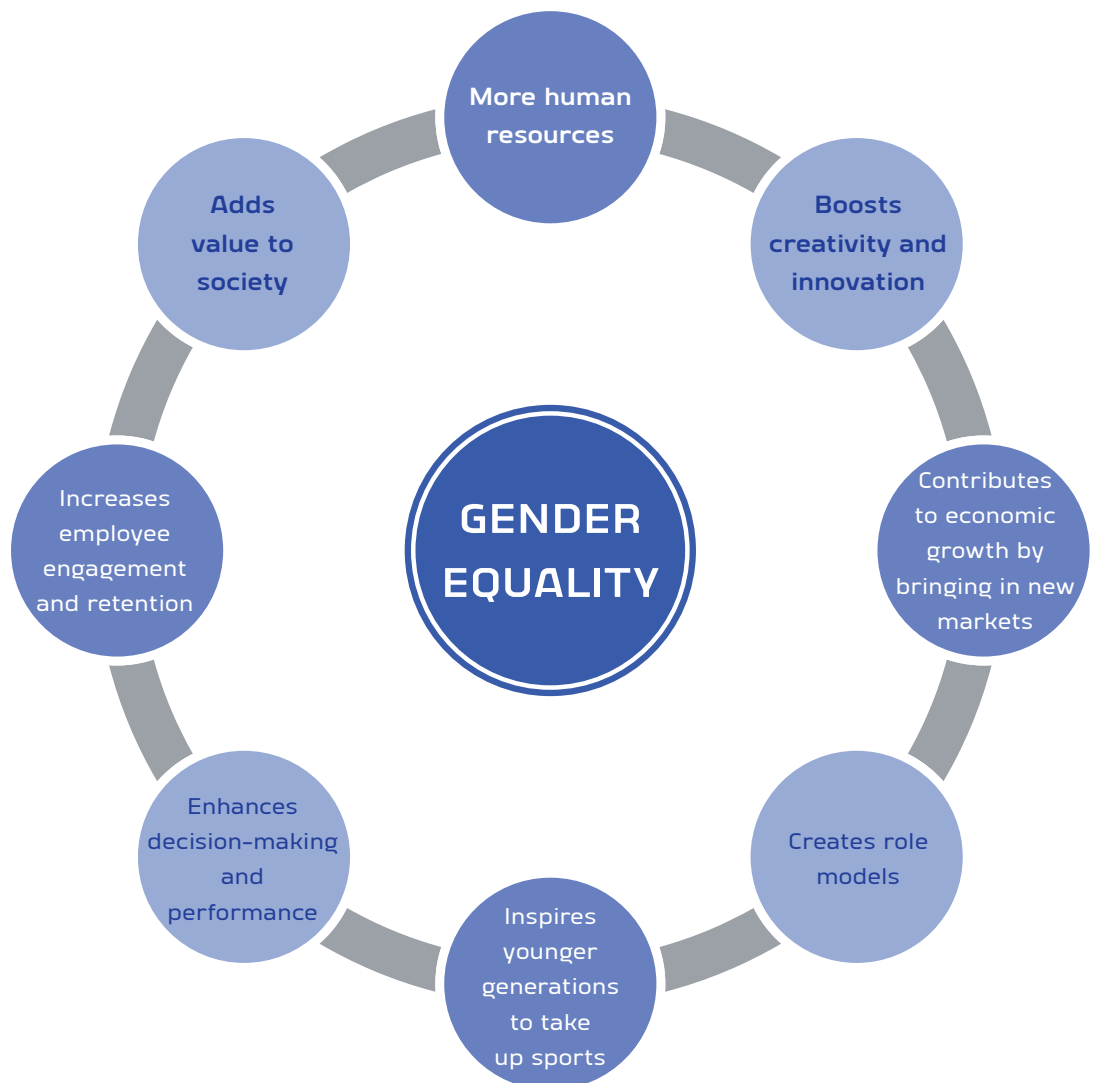
*Delivering against FIM Equal Gender Opportunities Recommendations will be a multi-year process requiring the engagement and involvement of all FIM stakeholders. This will be organised through interaction and ongoing dialogue with the National Federations, local organising committees, athletes, sponsors, partners, and fans.*

The FIM Women's Commission (CFM) was created in 2006 with the mission to increase the number of women involved in all motorcycling-related activities and provide them with better opportunities and possibilities. Promoting the presence of women in motorcycling activities and giving them the chance to be part of the wide motorcycling family is our goal and we hope you will also contribute to it. We also put all our efforts in improving collaboration and communication with motorcycling stakeholders to develop the sport and the activities for women.

According to Article 4 of Statutes and By-Laws – The FIM is politically, economically and administratively independent. It shall allow no political, religious, sexual or racial discrimination.

## BENEFITS OF GENDER EQUALITY

Sport is a highly visible and powerful social institution that can influence the broader drive for gender equality in society. Diversity within teams and organisations brings together varied perspectives, produces a more multifaceted analysis of the issues at stake, and triggers more significant effort from all that leads to improved decisions and performance. It can also increase creativity, innovation, and members' understanding and foster mutual learning and motivation<sup>1</sup>. Sports organisations and institutions, which take gender equality seriously and commit to progressive actions, have the opportunity to demonstrate their added value for society, become better-performing organisations, increase human resources, and profit from economic growth. As role models, women and men play a huge part in inspiring boys and girls in taking up the sport. They can ensure that both gender voices and perspectives are heard, their rights are protected, and become confidantes for younger athletes. In the context where sports organisations often face difficulties recruiting coaches, attracting volunteers, finding decision-makers, etc., investing in women can lead to more human resources.



<sup>1</sup>UEFA and University of St Gallen, "Benefits of Diversity & Inclusion: Outcomes, Challenges & Opportunities" (2017)

## 2. FIM GENDER EQUALITY STATUS AND RECOMMENDATIONS

### GENDER EQUALITY STATUS IN NUMBERS

Numbers based on 2022 data collected as part of the 2023 Biannual FMN Survey (Total respondents: 111 FMNs)

#### FIM

Staff	F	M	Total
FIM Board of Directors	2	13	15
CONU Presidents		6	6
CONU SG	1	5	6
FMN Presidents	6	112	118
FMN SG	29	89	118
HQ Staff	25	26	51

#### COMMISSIONS

Commission	F	M	Total	% of women
CCP	1	15	16	6,25%
CCR	5	31	36	13,89%
CEB		9	9	0,00%
CEN	1	10	11	9,09%
CFM	19		19	100%
CID	3	14	17	17,65%
CMI	2	24	26	7,69%
CMS	1	26	27	3,70%
CPM	1	14	15	6,67%
CTI		20	20	0,00%
CTL	1	17	18	5,56%
CTR		12	12	0,00%
CTT	2	14	16	12,50%
LJI		12	12	0,00%
<b>Grand Total</b>	<b>34</b>	<b>220</b>	<b>254</b>	
<b>Average with CFM</b>				<b>13,07%</b>
<b>Average without CFM</b>				<b>5,96%</b>

In 2023, 4 commissions out of 14 do not have female representatives. They are composed of:

- 2 sporting commissions that run events for women
- 2 cross-cutting commissions

On average, women represent 13,07% of all commission members. However, this number includes the Women’s Commission, which solely consists of women. Without the CFM, the average percentage of women commissioners in FIM drops to 5,96%. In an effort to improve these numbers, Appendix 1 of the FIM Equal Gender Opportunities Recommendations, contains the list of possible female nominees for FIM commissions. The list is available upon request.

The below tables show, that the average number of women in FIM commissions has only increased by 2,62% (CFM Included) and 0,71% (without taking into consideration the Women’s Commission) since 2018.

### Including CFM

Date	Total F	Total M	Total	% of women
2018 - mid-December	23	197	220	10,45%
2022 - mid-December	36	246	282	12,77%
2023 - mid-April	38	260	298	12,75%

### Without CFM

Date	Total F	Total M	Total	% of women
2018 - mid-December	14	196	210	6,67%
2022 - mid-December	17	246	263	6,46%
2023 - mid-April	19	260	279	6,81%

## SPORTS

### Riders' National Licences 2022 - out of 111 FMN respondents

Discipline	Total number of women's licences	Total number of men's licences	Total number of adult licences	% of women's licences
CCP	742	14335	15077	10,26%
CCR	2148	59540	61688	8,57%
CEB	29	427	456	4,39%
CEN	2175	51537	53712	5,91%
CMS	7901	98608	106509	9,44%
CTR	1024	22934	23958	11,65%
CTT	135	3847	3982	7,91%
<b>Total</b>	<b>14154</b>	<b>251228</b>	<b>265382</b>	<b>8,30%</b>

### FIM Licences for women/men per discipline in 2022 (World Championships/Cups/FIM Trophies)

Commission	Total number of women's licences	Total number of men's licences	Total number of adult licences	% of women's licences
CCP	16	505	521	3,00%
CCR	13	936	949	1,00%
CEB		14	14	0,00%
CEN	50	1065	1115	4,00%
CMS	61	774	835	7,00%
CTR	62	400	462	13,00%
CTT	19	422	441	4,00%
<b>Total</b>	<b>221</b>	<b>4116</b>	<b>4337</b>	<b>4,57%</b>



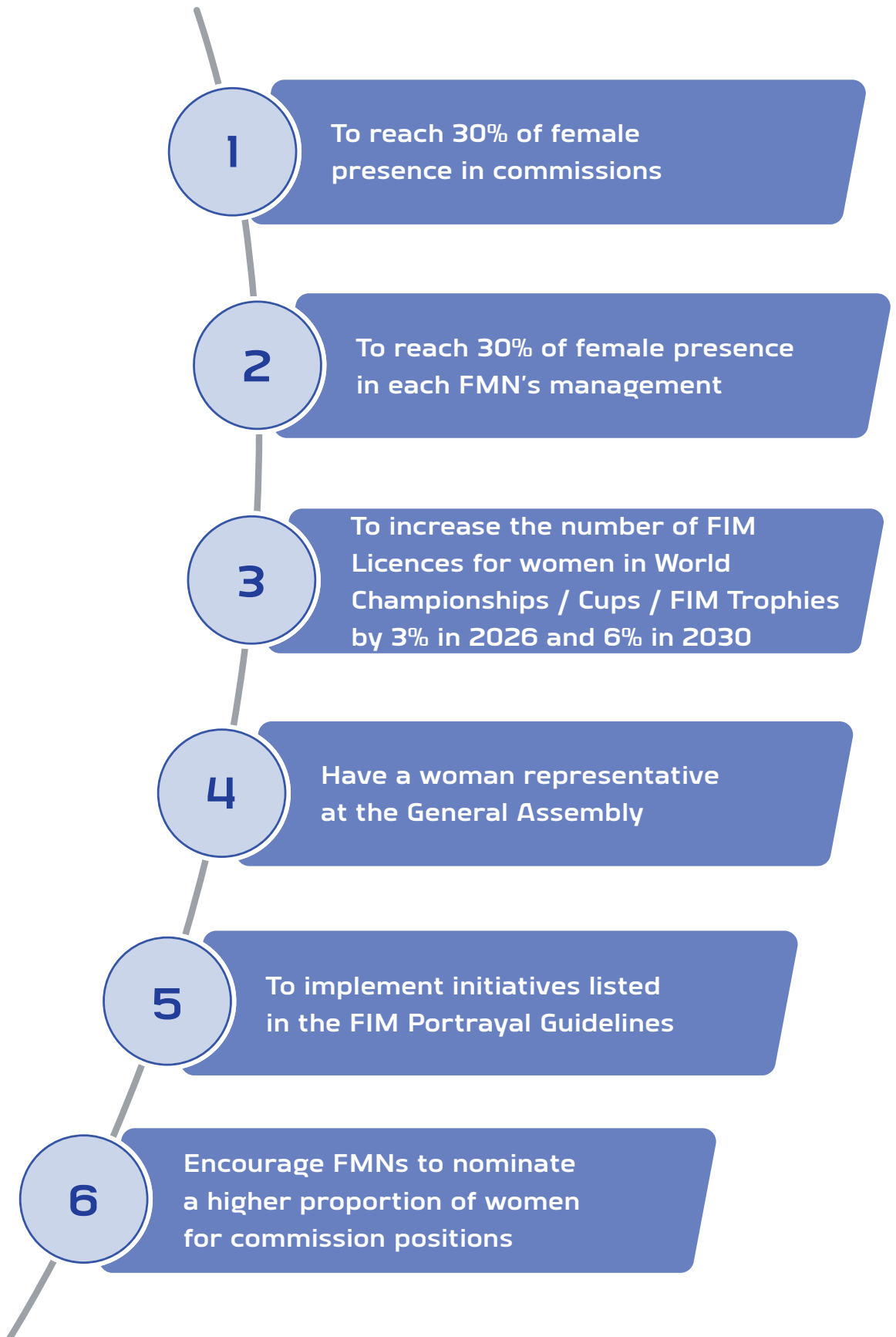
### FIM Europe, FIM Latin America, FIM Asia, FIM Africa, FIM Oceania and FIM North America Licences for women/men in 2022

CONU	Total number of women's licences	Total number of men's licences	Total number of adult licences	% of women's licences
FIM Africa	13	92	105	12,00%
FIM North America	3	7	10	30,00%
FIM Asia	4	130	134	3,00%
FIM Europe	197	2271	2468	8,00%
FIM Latin America	75	388	463	16,00%
FIM Oceania		11	11	0,00%
<b>Total</b>	<b>292</b>	<b>2899</b>	<b>3191</b>	<b>11,50%</b>

### FIM Licences for women/men per discipline 2022 (World Championships / Cups / FIM Trophies Licences, Continental Licences and International Manifestation Licences)

Commission	Total number of women's licences	Total number of men's licences	Total number of adult licences	% of women's licences
CCP	36	1249	1285	3,00%
CCR	117	1964	2081	6,00%
CEB	10	20	30	33,00%
CEN	90	1551	1641	6,00%
CMS	205	2706	2911	7,00%
CTR	93	583	676	14,00%
CTT	22	545	567	4,00%
<b>Total</b>	<b>573</b>	<b>8618</b>	<b>9191</b>	<b>10,43%</b>

## RECOMMENDATIONS' OBJECTIVES



## 1 Why

- Ensure diverse perspectives.
- Improve decision-making processes.
- Promote gender equality within the commissions.

## How

- Encourage FMNs to nominate qualified women for commission positions and provide a list of potential female nominees for FIM commissions.
- Raise awareness among women about the opportunity to be part of the different FIM commissions.

## 2 Why

- Diverse management teams lead to better performance, increased creativity, and innovation, which ultimately benefits the sport.
- A diverse leadership ensures that the interests of all members are considered.

## How

- Set targets for FMNs to increase female representation in their management and provide support through training, mentorship, and sharing best practices.

## 3 Why

- Greater participation of women = growth, development, inspiration for future generations.
- More events are being developed, such as the first FIM Women's Circuit Racing World Championship, which give us confidence to achieve this objective.

## How

- Expand women-specific events, focus on fairness, diversity, inclusion, and safety in existing ones, and collaborate with sporting commissions to increase training camps and new events for women.

## 4 Why

- Promote gender equality.
- Ensure that women's voices and perspectives are heard and considered in decision-making processes.

### How

- Encourage FMNs to include at least one woman in their delegations and emphasize the importance of diverse representation in shaping the future of motorcycling.

## 5 Why

- Essential for promoting gender equality and inspiring future generations of athletes.
- The aim is to promote fair and inclusive representations contributing to a more equitable and inclusive environment.

### How

- Provide actionable advice to reduce potential gaps in portrayal practices to FMNs and media outlets and monitor progress in this regard.
- Create a visual assets kit to promote key messages from the Portrayal Guidelines.

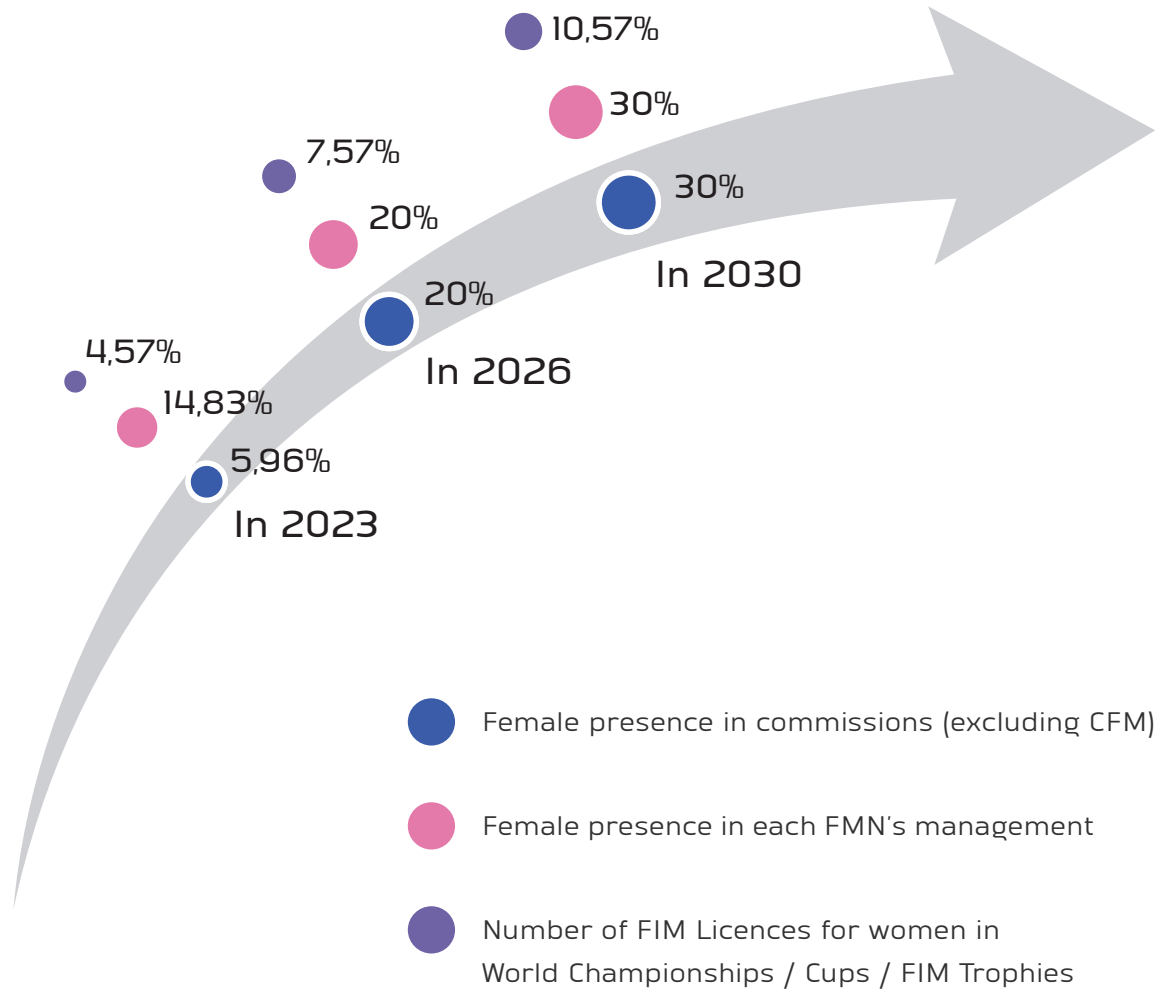
## 6 Why

- Increase female representation in commissions, leading to a more balanced decision-making and promoting gender equality.

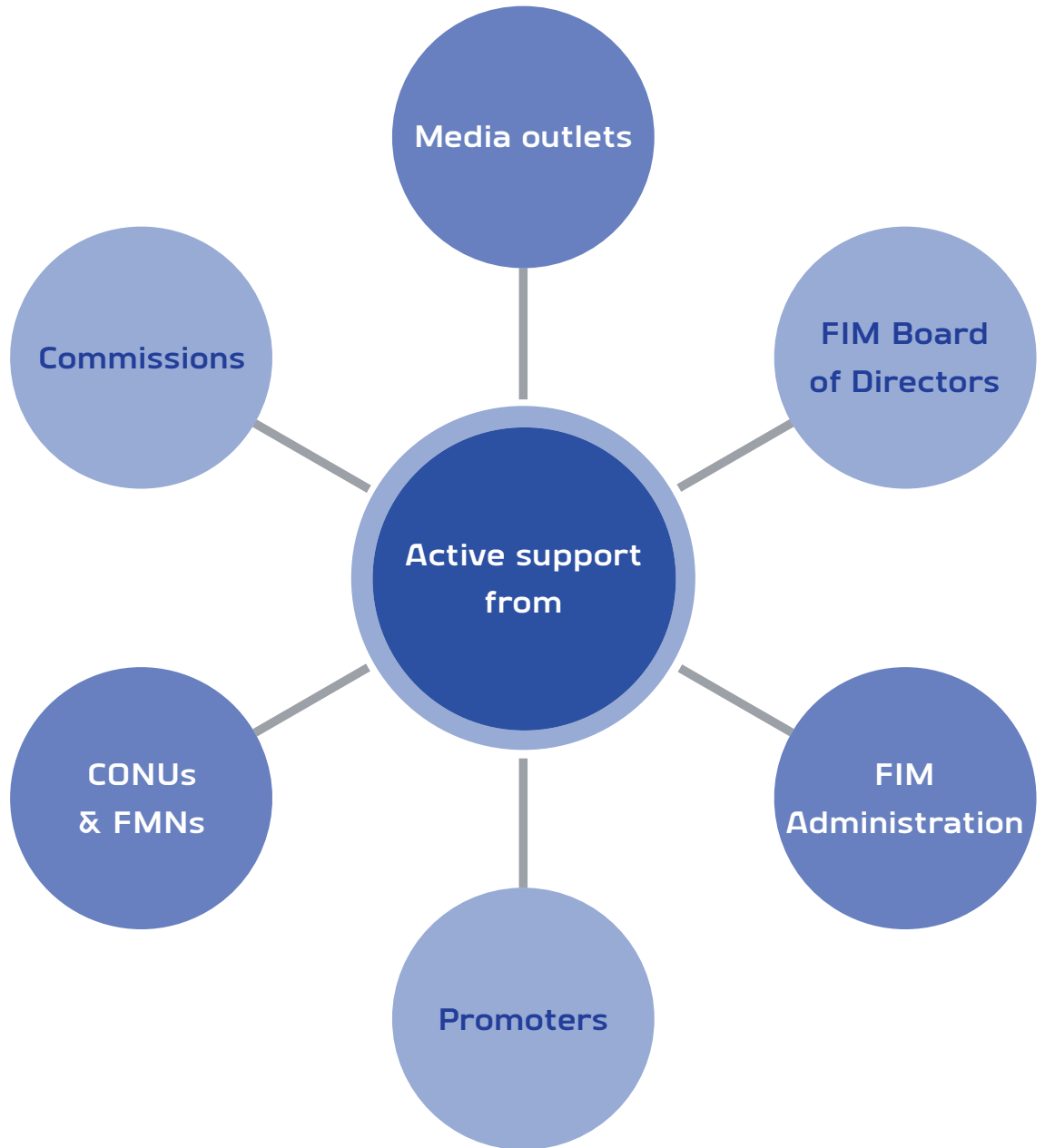
### How

- Establish clear guidelines for FMNs regarding the nomination process and encourage them to actively seek and nominate qualified women for commission positions.
- Share best practices from other organizations that have successfully increased female representation in similar roles.

## EXPECTED TIMELINE

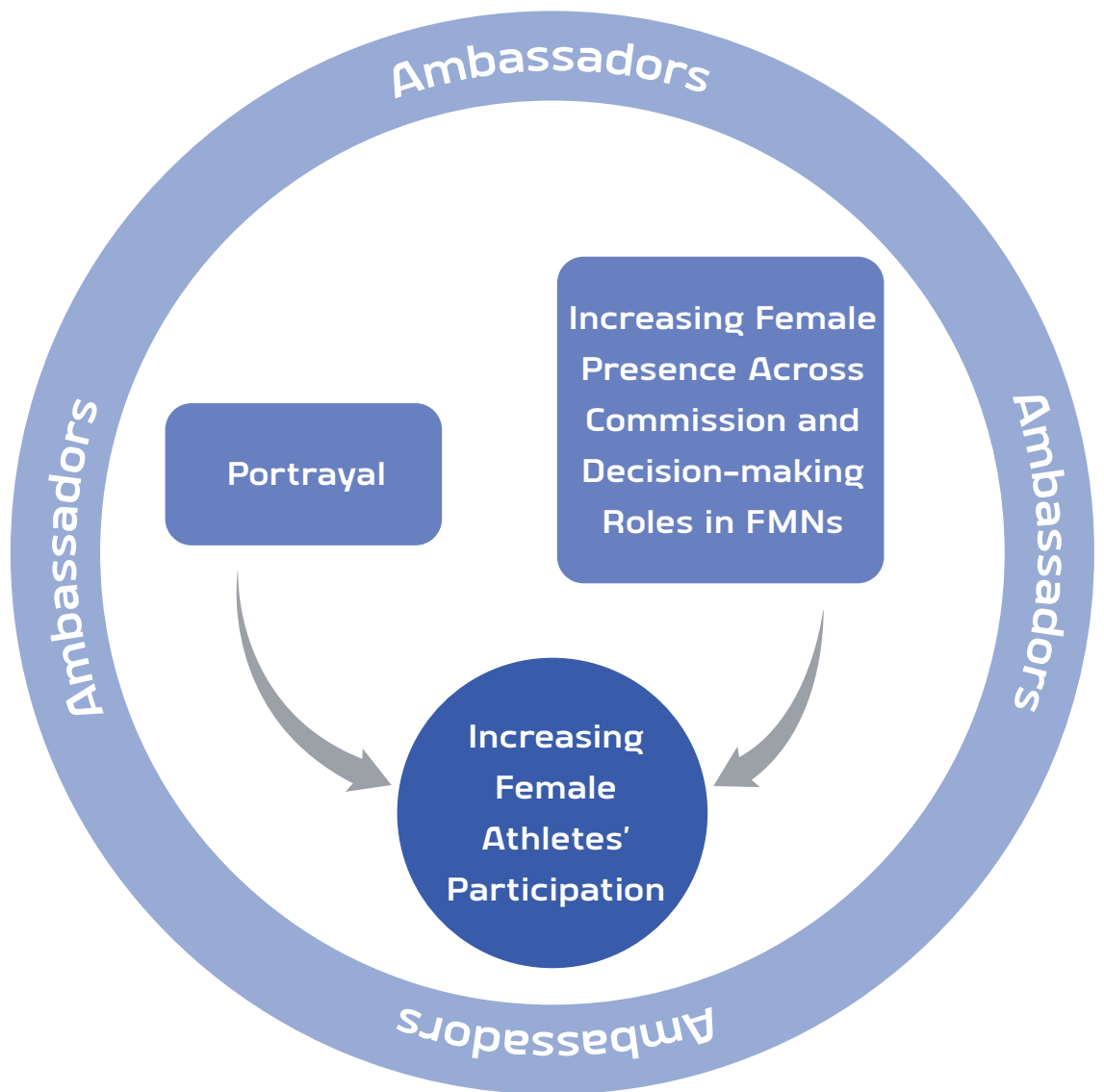


## FIM GENDER EQUALITY ACTIONS PARTNERS



### 3. GOALS AND ACTION PLAN

The FIM Equal Gender Opportunities Recommendations' Goals and Action Plan will be focused on the following 3 correlated areas: Portrayal; Increasing female presence across commission and decision-making roles in the National Federations; Increasing female athletes' participation. It is important to stress that increasing the number of female athletes in motorcycling is only possible if gender-equal and fair portrayal practices are put into place and decision-making is placed in the hands of diverse teams. The three areas shall, thus, be given equal urgency and importance.



## INCREASING ATHLETE PARTICIPATION

### Goals ▶

Increase the participation of women athletes in motorcycling by expanding the offer of women-specific events and focusing on fairness, diversity, inclusion and safety in the existing ones. Actively participate in recruiting and upbringing young athletes, to guarantee a sustainable development of motorcycling. Engage and endorse ambassadors who, through inclusive portrayal practices, will act as role models to future generations of athletes.

### Objectives and Actions

- Reaffirm the FIM's commitment to fairness, diversity, inclusion, accessibility and gender equality by updating the FIM Statutes and By Laws
- Establish the FIM Safeguarding Policy (in 2025)
- Continue working on raising the awareness and visibility of the sport for women and girls across the globe using digital/social media (ongoing)
- Further strengthen collaboration with sporting commissions to increase the number of training camps (ongoing)
- Conduct a survey to include the opinions and experiences of women from different areas of motorcycling (2025)
- Continuously explore the possibilities and support the creation of new events dedicated to women athletes.
- Solicitate FIM Ambassadors to help promote equal gender opportunities across motorcycling (2024)



## GENDER-EQUAL, FAIR AND INCLUSIVE PORTRAYAL

### Goals ▶

Establish directives as to how the FIM defines gender-equal and fair portrayal practices and outline the expectation in terms of all communication and content outputs both internally and externally with the goal of reaching balanced media portrayal of both genders at the FIM level and amongst its stakeholders. Continue raising awareness internally and externally as to what is portrayal, why it matters and what responsibility and role FIM have and can play.

### Objectives and Actions

- Adopt and adapt IOC Portrayal Guidelines in 2023
- Distribute the FIM Portrayal Guidelines to FMNs and media outlets in 2023
- Monitor progress
- Conduct a gender audit on current media outlets to help set the benchmark and raise awareness on how balanced, or biased, portrayal practices are in motorcycling, and therefore identify gaps and areas of action (in 2024)
- Provide actionable advice to reduce potential gaps in portrayal practices (2023-2024)
- Favour gender neutral language in all official FIM documents. Start reviewing FIM policies and sports rules and revise them as needed to favour the use of gender-neutral language and avoid fostering the myth that women's sport is inferior to men's (2024)
- Update the FIM statutes and by-laws to best reflect the current position on equality and inclusiveness (2024)
- Solicitate FIM Ambassadors to help promote equal gender opportunities across motorcycling (2024 - onwards)

## INCREASING FEMALE REPRESENTATION ACROSS COMMISSION AND DECISION-MAKING ROLES IN NATIONAL FEDERATIONS (Presidents/Secretaries General)

### Goals ▶

Raise awareness around the topics of Gender Equality, Diversity, and Inclusion within FIM and across its National Federations. Provide information on why it matters and why is it important at the same time encourage the inclusion of women across all functions of FIM and its affiliated members. Provide tools and actionable solutions to facilitate said inclusion. Build and support a pool of future women leaders equipped with the necessary skill set to take on their future roles with the help of internal and external experts.

### Objectives and Actions

- Hold yearly inclusive leadership training for current FIM leaders (as of 2024)
- Establish an ongoing leadership training for future FIM Women Leaders to support them in building necessary skills and competencies in order to prepare them for future leadership opportunities (as of 2025)
- Set up a mentoring program whereby existing leaders are assigned future women leaders in motorcycling to mentor (2026)
- Continuously support the FIM Family in finding tools and actionable solutions to implement Equal Gender Opportunities recommendations (as of 2023)
- Solicitate FIM Ambassadors to help promote equal gender opportunities across motorcycling (2024 - onwards)

## 4. RECOMMENDATIONS APPROACH

### GOVERNANCE

Each FMN should adapt and adopt or develop then monitor, and review a national action plan on gender equality. FIM, as the governing body, should play the role model in that area to make sure that equality between women and men, as a fundamental principle of our organization, will help our sport grow and benefit the future generations. To ensure the above actions' implementation, key goals are identified alongside other activities to help implement/complement those actions. It is imperative to use all available resources to implement this process. The FIM Board of Directors will be responsible for overall decision-making and providing oversight of policy and resourcing for the gender equality program. Under the CEO, the Operations Director & CFM Director have the lead for the overall development and execution of the strategy, supported by the entire Management Team.

### MONITORING AND REPORTING

Implementing policy actions to promote gender equality in motorcycling should be monitored systematically at both the national and FIM levels. To ensure that progress toward objectives is tracked, statistics must be collected systematically, broken down by gender, and published regularly and disseminated widely amongst the FIM Family and its stakeholders. The progress made on gender equality should ultimately be considered at each level of participation, volunteering, leadership, coaching positions, and media presentation.



*Recommandations  
FIM Visant à Favoriser  
les Opportunités  
pour l'Égalité  
Hommes-Femmes*

## TABLE DES MATIÈRES

### 1. INTRODUCTION

Histoire de la FIM

Recommandations FIM visant a favoriser les opportunités pour l'égalité hommes-femmes

Avantages de l'égalité entre hommes et femmes

### 2. ÉTAT DES LIEUX ET RECOMMANDATIONS DE LA FIM EN MATIÈRE D'ÉGALITÉ ENTRE HOMMES ET FEMMES

L'égalité hommes - femmes en chiffres

Objectifs des recommandations

Calendrier prévu

Partenaires de la FIM pour l'égalité hommes - femmes

### 3. OBJECTIFS ET PLAN D'ACTION

Augmenter la participation des athlètes

Représentation des genres égale, équitable et inclusive

Augmenter la représentation des femmes dans les commissions et les postes à responsabilité au sein des fédérations nationales

### 4. RECOMMANDATIONS

Gouvernance

Suivi et rapports détaillés

## I. INTRODUCTION

### HISTOIRE DE LA FIM

Fondée en 1904 à Paris (France) et actuellement basée à Mies (Suisse), la FIM est l'organisation internationale agissant dans tous les domaines liés aux activités motocyclistes (sportives et non sportives) et défendant les droits et intérêts des utilisateurs et de l'industrie de la moto.

118 Fédérations nationales dans le monde regroupées en 6 Unions continentales sont affiliées à la FIM.

La FIM est l'autorité internationale suprême et unique habilitée à contrôler les événements internationaux de motocyclisme relevant de sa compétence dans le monde entier. Elle est reconnue par le CIO comme la seule autorité compétente dans le domaine du sport moto.

Les Valeurs de la FIM, adoptées par son Assemblée Générale en 2008, mettent l'accent sur l'importance de respecter l'égalité, l'intégration, l'unité et la transparence dans tous ses processus. La nécessité de cultiver le professionnalisme et de développer l'expertise et l'excellence dans tous les domaines a également été reconnue comme étant indispensable à la crédibilité de la FIM.

La FIM est engagée dans la promotion de la diversité et l'égalité entre les hommes et femmes dans la gestion et implication de femmes dans le domaine du motocyclisme.

## RECOMMANDATIONS FIM VISANT A FAVORISER LES OPPORTUNITES POUR L'ÉGALITÉ HOMMES-FEMMES

Les directives de la FIM sur l'égalité entre hommes et femmes, consolidées par la Commission Femmes (CFM) et approuvées par le Conseil de Direction de la FIM, sont le résultat d'une procédure de consultation structurée impliquant le soutien du Comité International Olympique, l'Administration de la FIM, les FMN, les athlètes. Ces recommandations visent à fournir un cadre pour développer et faire croître le motocyclisme de manière dynamique et durable afin d'assurer sa croissance future. Les recommandations se concentrent sur trois domaines essentiels pour le développement du sport : l'augmentation de la participation des athlètes ; la représentation ; l'augmentation de la représentation féminine dans les commissions et les postes à responsabilité au sein des fédérations nationales. L'objectif est de parvenir à des changements pratiques et tangibles dans ces trois domaines grâce aux efforts continus et déployés par tous les membres de la Famille FIM et des parties prenantes. En atteignant ces objectifs, la FIM continuera à renforcer l'image du motocyclisme auprès d'un public jeune et international et à contribuer au développement durable du sport.

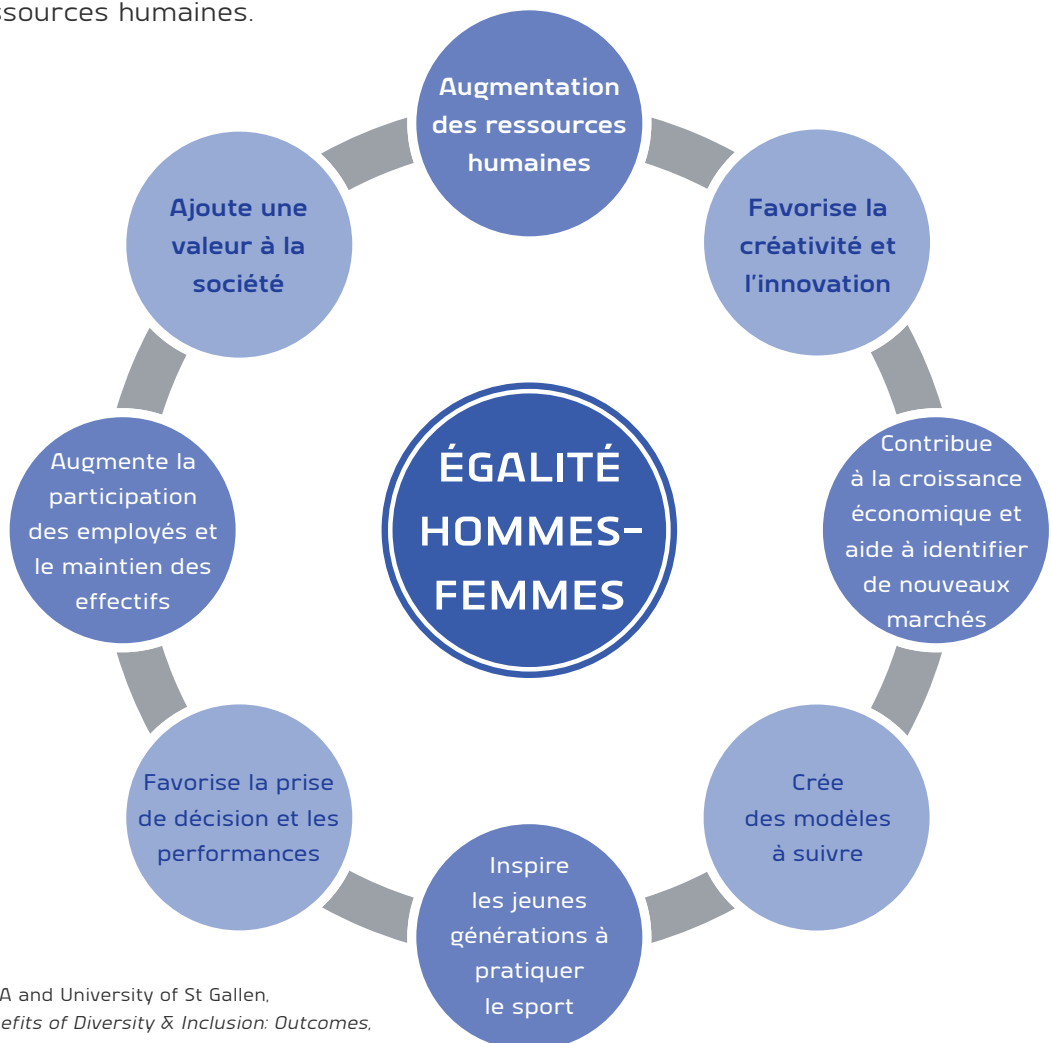
*La mise en œuvre des Recommandations FIM visant à favoriser les opportunités pour l'égalité hommes-femmes sera un processus pluriannuel nécessitant l'engagement et la participation de toutes les parties prenantes de la FIM. Les actions seront organisées par le biais d'échanges et d'un dialogue continu avec les fédérations nationales, les comités d'organisation locaux, les athlètes, les sponsors, les partenaires et les supporters.*

La Commission Femmes (CFM) a été créée en 2006 avec pour mission d'augmenter le nombre de femmes impliquées dans toutes les activités liées au motocyclisme et de leur offrir de meilleures opportunités et possibilités. Promouvoir la présence des femmes dans les activités motocyclistes et leur donner la chance de faire partie de la grande famille du motocyclisme est notre objectif et nous espérons que vous y contribuerez également. Nous mettons également tout en œuvre pour améliorer la collaboration et la communication avec les parties prenantes du motocyclisme afin de développer le sport et les activités pour les femmes.

Selon l'Article 4 des Statuts et du Règlement Intérieur, la FIM est politiquement, économiquement et administrativement indépendante. Elle applique une tolérance zéro concernant les discriminations politique, religieuse, sexuelle et raciale.

## AVANTAGES DE L'ÉGALITÉ HOMMES - FEMMES

Le sport est une institution sociale très visible et puissante qui peut influencer de manière plus large l'égalité entre hommes et femmes dans la société. La diversité au sein des équipes et des organisations permet de réunir des personnes aux perspectives variées, de produire une analyse plus diversifiée des enjeux et de susciter des efforts plus importants de la part de tous, ce qui conduit à une amélioration des décisions stratégiques et de meilleures performances. Elle permet également d'accroître la créativité, l'innovation, et parvenir à une meilleure compréhension des membres et favoriser l'apprentissage mutuel et la motivation<sup>1</sup>. Les organisations et institutions sportives qui prennent l'égalité entre hommes et femmes en considération et mettent en œuvre des mesures concrètes, ont la possibilité de démontrer leur valeur ajoutée pour la société, devenir des organisations plus performantes, d'accroître les ressources humaines et profiter de la croissance économique. En tant que modèles à suivre, les femmes et les hommes jouent un rôle important en motivant les garçons et les filles à pratiquer le sport. Ils peuvent veiller à ce que les voix et les perspectives des deux sexes soient entendues, que leurs droits soient protégés et qu'ils deviennent des confidents pour les jeunes athlètes. Dans un contexte où les organisations sportives font souvent face à des difficultés à recruter des coaches, attirer des bénévoles, trouver des décideurs, etc., miser sur les femmes conduira à une augmentation des ressources humaines.



<sup>1</sup>UEFA and University of St Gallen, "Benefits of Diversity & Inclusion: Outcomes, Challenges & Opportunities" (2017)



## 2. ÉTAT DES LIEUX ET RECOMMANDATIONS DE LA FIM EN MATIÈRE D'ÉGALITÉ ENTRE HOMMES ET FEMMES

### L'ÉGALITE ENTRE HOMMES ET FEMMES EN CHIFFRES

Chiffres basés sur les données de 2022 collectées dans le cadre de l'enquête semestrielle des FMN 2023

(Total des réponses: 111 FMN)

#### FIM

Personnel	F	H	Total
FIM Conseil de Direction	2	13	15
Présidents CONU		6	6
SG CONU	1	5	6
Présidents FMN	6	112	118
SG FMN	29	89	118
Employés siège	25	26	51

#### COMMISSIONS

Commission	F	H	Total F+H	% de femmes
CCP	1	15	16	6,25%
CCR	5	31	36	13,89%
CEB		9	9	0,00%
CEN	1	10	11	9,09%
CFM	19		19	100%
CID	3	14	17	17,65%
CMI	2	24	26	7,69%
CMS	1	26	27	3,70%
CPM	1	14	15	6,67%
CTI		20	20	0,00%
CTL	1	17	18	5,56%
CTR		12	12	0,00%
CTT	2	14	16	12,50%
LJI		12	12	0,00%
<b>Total</b>	<b>34</b>	<b>220</b>	<b>254</b>	
<b>Moyenne avec CFM</b>				<b>13,07%</b>
<b>Moyenne hors CFM</b>				<b>5,96%</b>

En 2023, 4 commissions sur 14 n'ont pas de représentation féminine. Elles sont composées de :

- 2 commissions sportives qui organisent des événements destinés les femmes
- 2 commissions transversales

En moyenne, 13,07% des membres des commissions sont des femmes. Cependant, ce chiffre inclut la Commission Femmes, qui est composée que de femmes. En dehors de la CFM, le pourcentage moyen de femmes au sein des commissions de la FIM baisse à 5,96%. Afin d'améliorer ces chiffres, l'annexe I des recommandations de la FIM en matière d'égalité entre hommes et femmes, contient la liste des candidates possibles pour les commissions de la FIM. Cette liste est disponible sur demande.

Les tableaux ci-dessous montrent que le nombre de femmes dans les commissions de la FIM n'a augmenté que de 2,62% (CFM inclus) et de 0,71% (hors Commission Femmes) depuis 2018.

### CFM inclus

Date	Total F	Total H	Total F+H	% de femmes
2018 - mi-Décembre	23	197	220	10,45%
2022 - mi-Décembre	36	246	282	12,77%
2023 - mi-Décembre	38	260	298	12,75%

### Hors CFM

Date	Total F	Total H	Total F+H	% de femmes
2018 - mi-Décembre	14	196	210	6,67%
2022 - mi-Décembre	17	246	263	6,46%
2023 - mi-Avril	19	260	279	6,81%

## SPORTS

### Licences Nationales des coureurs 2022 - sur le total des réponses des III FMN

Discipline	Nombre total de licences pour femmes	Nombre total de licences pour hommes	Nombre total de licences pour adultes	% de licences pour femmes
CCP	742	14335	15077	10,26%
CCR	2148	59540	61688	8,57%
CEB	29	427	456	4,39%
CEN	2175	51537	53712	5,91%
CMS	7901	98608	106509	9,44%
CTR	1024	22934	23958	11,65%
CTT	135	3847	3982	7,91%
<b>Total</b>	<b>14154</b>	<b>251228</b>	<b>265382</b>	<b>8,30%</b>

### Licences FIM pour femmes/hommes par discipline en 2022 (Championnats du Monde/Coupes/Trophées FIM)

Commission	Nombre total de licences pour femmes	Nombre total de licences pour hommes	Nombre total de licences pour adultes	% de licences pour femmes
CCP	16	505	521	3,00%
CCR	13	936	949	1,00%
CEB		14	14	0,00%
CEN	50	1065	1115	4,00%
CMS	61	774	835	7,00%
CTR	62	400	462	13,00%
CTT	19	422	441	4,00%
<b>Total</b>	<b>221</b>	<b>4116</b>	<b>4337</b>	<b>4,57%</b>

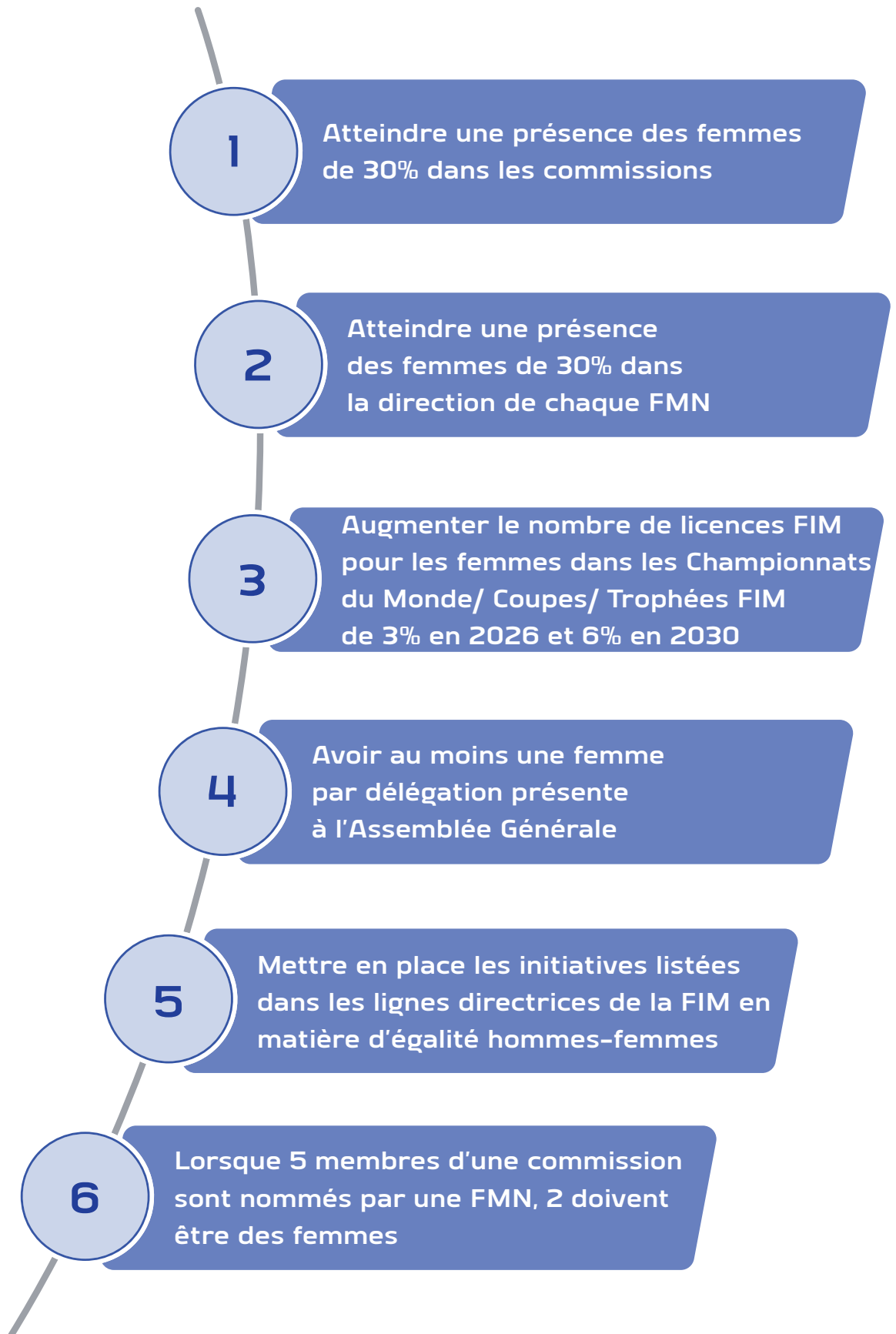
## Licences de FIM Europe, FIM Latin America, FIM Asia, FIM Africa, FIM Oceania and FIM North America pour femmes/hommes en 2022

CONU	Nombre total de licences pour femmes	Nombre total de licences pour hommes	Nombre total de licences pour adultes	% de licences pour femmes
FIM Africa	13	92	105	12,00%
FIM North America	3	7	10	30,00%
FIM Asia	4	130	134	3,00%
FIM Europe	197	2271	2468	8,00%
FIM Latin America	75	388	463	16,00%
FIM Oceania		11	11	0,00%
<b>Total</b>	<b>292</b>	<b>2899</b>	<b>3191</b>	<b>11,50%</b>

## Licences FIM pour femmes/hommes par discipline 2022 (Championnats du monde / Coupes / Licences pour les Trophées FIM, Licences Continentales et Licences de Manifestations Internationales)

Commission	Nombre total de licences pour femmes	Nombre total de licences pour hommes	Nombre total de licences pour adultes	% de licences pour femmes
CCP	36	1249	1285	3,00%
CCR	117	1964	2081	6,00%
CEB	10	20	30	33,00%
CEN	90	1551	1641	6,00%
CMS	205	2706	2911	7,00%
CTR	93	583	676	14,00%
CTT	22	545	567	4,00%
<b>Total</b>	<b>573</b>	<b>8618</b>	<b>9191</b>	<b>10,43%</b>

## OBJECTIFS DES RECOMMANDATIONS



## 1 Pourquoi

- Assurer une diversité de points de vue
- Améliorer les processus de prise de décision
- Promouvoir l'égalité femmes-hommes au sein des commissions

### Comment

- Encourager les FMN à nommer des femmes qualifiées pour intégrer les commissions et fournir une liste de candidates potentielles pour les commissions FIM.
- Sensibiliser les femmes à la possibilité de faire partie des différentes commissions FIM.

## 2 Pourquoi

- Des équipes de direction diversifiées ont des meilleures performances, une créativité et un sens de l'innovation accrus, ce qui a une incidence positive sur le sport.
- Une direction diversifiée garantit que les intérêts de tous les membres sont pris en compte.

### Comment

- Fixer des objectifs aux FMN pour accroître la représentation féminine au sein de leur direction et fournir un soutien par la formation, le mentorat et le partage des meilleures pratiques.

## 3 Pourquoi

- Une plus grande participation des femmes = croissance, développement, inspiration pour les futures générations .
- Des nouveaux événements, tels que le premier Championnat du Monde Féminin FIM de Courses sur Circuit, sont en cours de développement ce que nous met en confiance pour atteindre cet objectif.

### Comment

- Développer davantage les événements spécifiques aux femmes; cibler l'équité, la diversité, l'inclusion et la sécurité dans les événements existants, et collaborer avec les commissions sportives pour augmenter le nombre des camps d'entraînement et des nouveaux événements pour les femmes.

## 4 Pourquoi

- Promouvoir l'égalité des sexes.
- Veiller à ce que les voix et les points de vue des femmes soient entendus et pris en compte dans les processus décisionnels.

### Comment

- Encourager les FMN à inclure au moins une femme dans leurs délégations et souligner l'importance d'une représentation diversifiée pour façonner l'avenir du motocyclisme.

## 5 Pourquoi

- Indispensable pour promouvoir l'égalité des sexes et inspirer les futures générations d'athlètes.
- L'objectif est de promouvoir une représentation égale et inclusive des athlètes contribuant ainsi à un environnement plus équitable et inclusif.

### Comment

- Fournir aux FMN et aux médias des conseils pratiques pour réduire les lacunes potentielles dans les pratiques de représentation et suivre les progrès en la matière.
- Créer un kit de ressources visuelles pour promouvoir les messages clés des lignes directrices en matière de représentation.

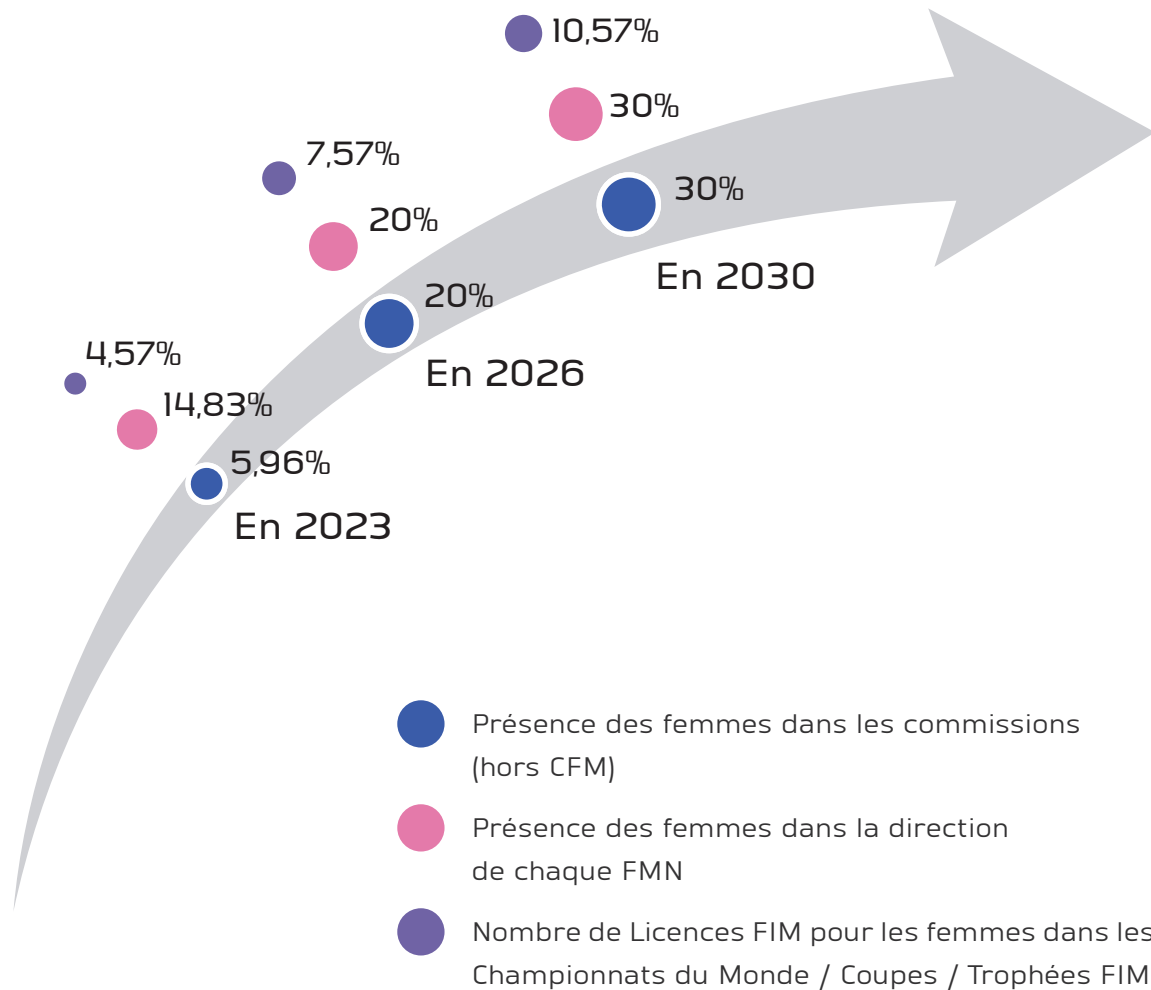
## 6 Pourquoi

- Accroître la représentation des femmes dans les commissions, conduisant à des prises de décision plus équilibrées et promouvant l'égalité des sexes.

### Comment

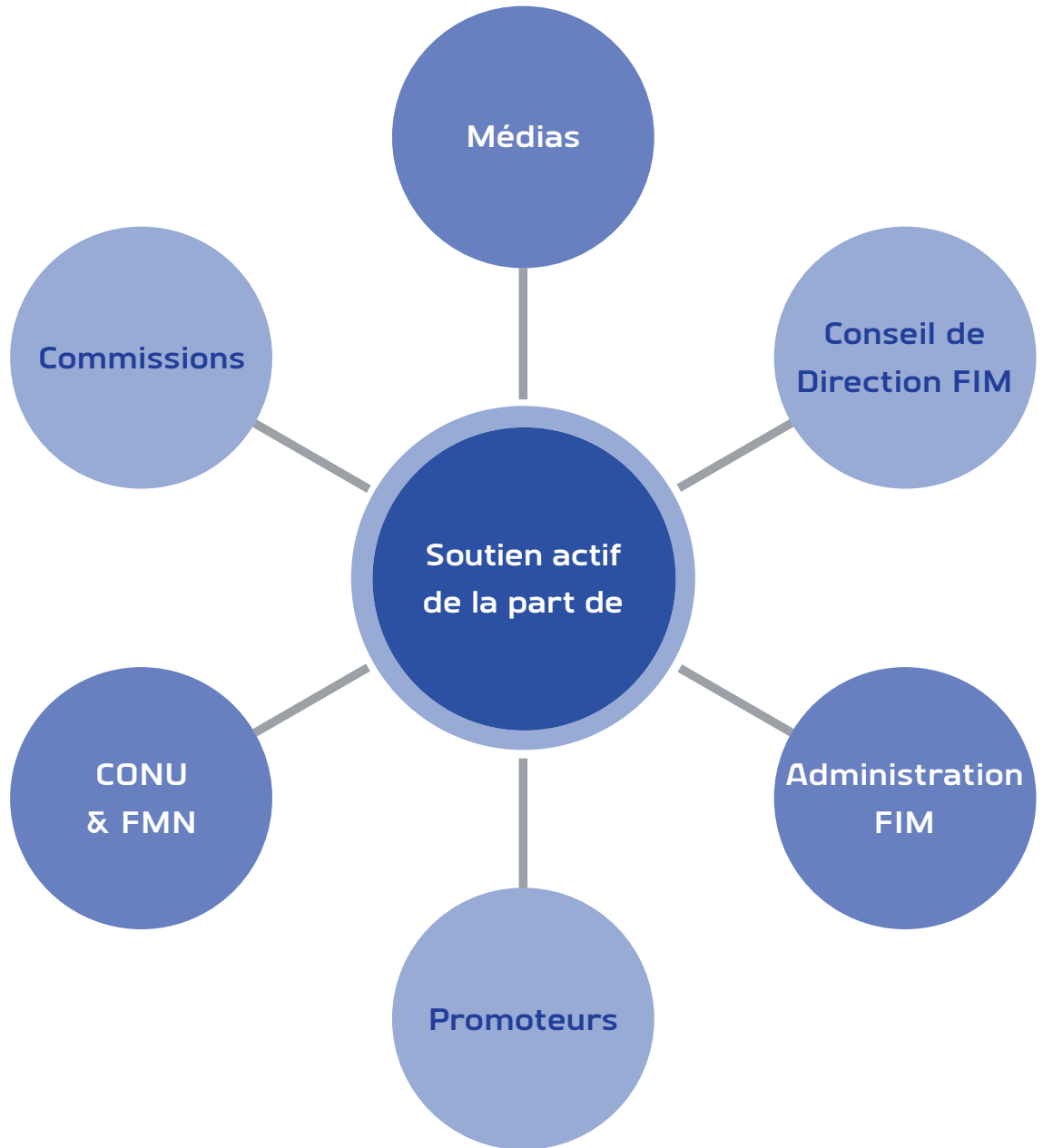
- Établir des lignes directrices claires pour les FMN concernant le processus de nomination et les encourager à activement rechercher et nommer des femmes qualifiées pour intégrer les commissions.
- Partager les meilleures pratiques d'autres organisations qui ont réussi à accroître la représentation féminine dans des rôles similaires.

## CALENDRIER PRÉVU



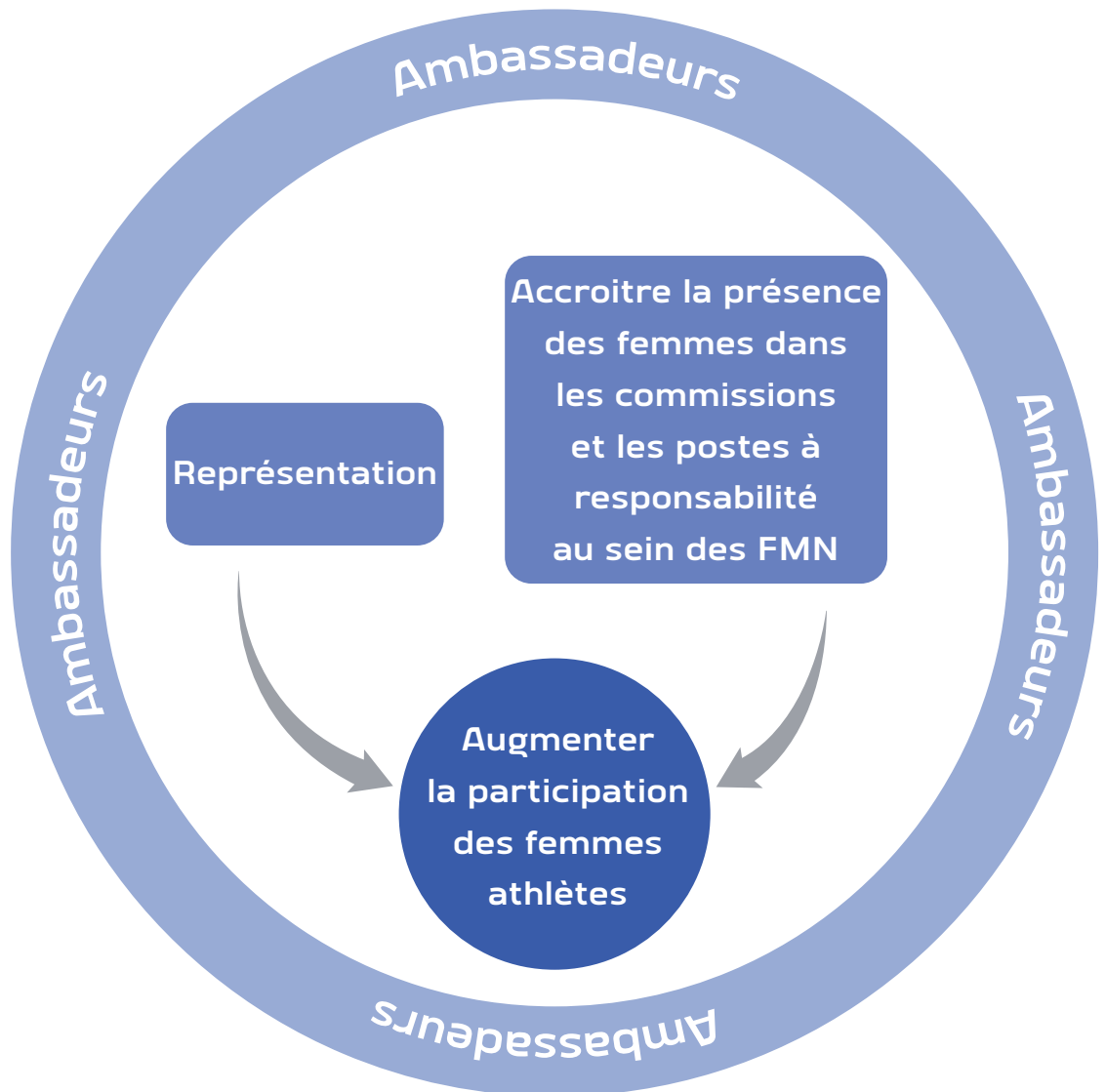


## PARTENAIRES DE LA FIM POUR L'ÉGALITÉ ENTRE HOMMES ET FEMMES



### 3. OBJECTIFS ET PLAN D'ACTION

Les objectifs et le plan d'action des recommandations de la FIM en matière d'égalité entre hommes et femmes seront axés sur les 3 aspects suivants : Représentation ; Augmentation de la présence des femmes dans les commissions et les postes à responsabilité au sein des Fédérations Nationales ; Augmentation de la participation des femmes athlètes. Il est important de souligner que l'augmentation du nombre de femmes athlètes dans le motocyclisme n'est possible que si l'égalité entre hommes et femmes et une représentation des pratiques équitables sont mises en place et que la prise de décision soit gérée par des équipes aux profils variés. Ces trois aspects doivent donc être traités avec la même urgence et la même importance.



## AUGMENTER LA PARTICIPATION DES ATHLÈTES

### Buts ►

Augmenter la participation des femmes athlètes dans le motocyclisme en élargissant l'offre d'événements destinées aux femmes et en mettant l'accent sur l'équité, la diversité, l'inclusion et la sécurité dans les événements existants. Participer activement au recrutement et à l'éducation de jeunes athlètes, afin de garantir un développement durable du motocyclisme. Impliquer et soutenir des ambassadeurs qui, grâce à des actions de représentation inclusives, serviront de modèles aux futures générations d'athlètes.

### Objectifs et actions

- Réaffirmer l'engagement de la FIM en faveur de l'équité, la diversité, l'inclusion, l'accessibilité et l'égalité des hommes-femmes en mettant à jour les Statuts et Règlement Intérieur de la FIM.
- Établir la politique de protection de la FIM (en 2025)
- Continuer à travailler sur la sensibilisation et la visibilité du sport pour les femmes et les filles à travers le monde en utilisant les médias numériques/sociaux (en cours)
- Renforcer la collaboration avec les commissions sportives afin d'augmenter le nombre de camps d'entraînement (en cours)
- Réaliser une enquête afin d'inclure les opinions et les expériences des femmes dans différents domaines du motocyclisme (2025)
- Explorer en permanence les opportunités et soutenir la mise en œuvre de nouveaux événements destinés aux femmes athlètes.
- Faire appel aux ambassadeurs de la FIM pour aider à promouvoir l'égalité entre hommes et femmes dans le motocyclisme (2024).

## REPRÉSENTATION DES GENRES ÉGALE, ÉQUITABLE ET INCLUSIVE

### Buts ►

Établir des directives sur la manière dont la FIM définit l'égalité entre hommes et femmes et une représentation équitable des bonnes pratiques et définir les objectifs en termes de communication et de contenu, tant au niveau interne qu'en externe, dans le but de parvenir à une représentation médiatique équilibrée des deux sexes au sein de la FIM et parmi ses parties prenantes. Poursuivre la sensibilisation, en interne comme en externe, à la notion de représentation, à son importance et à la responsabilité et au rôle que la FIM a et peut jouer.

### Objectifs et actions

- Adopter et adapter les directives de représentation du CIO en 2023
- Distribuer les directives en matière de représentation de la FIM aux FMN et aux médias en 2023
- Suivi du progrès
- Effectuer un audit sur l'égalité entre hommes et femmes dans les médias pour aider à établir une base de référence et faire connaître le degré d'équilibre ou de partialité des pratiques en matière de représentation dans le motocyclisme, et ainsi identifier les lacunes et les domaines d'action (en 2024).
- Fournir des conseils en vue de réduire les lacunes possibles des pratiques en matière de représentation (2023-2024)
- Promouvoir un langage neutre en matière d'égalité entre hommes et femmes dans tous les documents officiels de la FIM. Examiner les politiques et les règles de la FIM en matière de sport et les adapter si nécessaire pour encourager l'utilisation d'un langage neutre et ne pas perpétuer le mythe que le sport féminin est inférieur à celui des hommes (2024)
- Actualiser les Statuts et Règlement Intérieur de la FIM afin de refléter au mieux la position actuelle en matière d'égalité et d'inclusion (2024)
- Faire appel aux ambassadeurs de la FIM pour promouvoir l'égalité des hommes et femmes dans le motocyclisme (à partir de 2024).

## AUGMENTATION DE LA REPRÉSENTATION DES FEMMES DANS LES COMMISSIONS ET DANS LES POSTES À RESPONSABILITÉ AU SEIN DES FÉDÉRATIONS NATIONALES (Présidents/Secrétaires Généraux)

### Buts ►

Sensibiliser aux questions d'égalité entre les femmes et les hommes, de diversité et d'inclusion au sein de la FIM et de ses fédérations nationales. Expliquer l'importance d'encourager l'inclusion des femmes dans toutes les fonctions de la FIM et de ses membres affiliés. Fournir des outils et des solutions concrètes pour faciliter cette inclusion. Constituer et soutenir un groupe de dirigeantes possédant les compétences nécessaires pour assumer leurs rôles avec l'aide d'experts internes et externes.

### Objectifs et actions

- Organiser chaque année une formation sur le leadership inclusif pour les dirigeants de la FIM (à partir de 2024)
- Mettre en place une formation continue en leadership pour les futures femmes dirigeantes de la FIM afin de les aider à acquérir les aptitudes et compétences nécessaires pour les préparer aux postes à responsabilité (à partir de 2025)
- Mettre en place un programme de mentorat dans le cadre duquel les dirigeantes de la FIM accompagnent en tant que mentor des futures femmes dirigeantes dans le motocyclisme (2026)
- Soutenir en permanence la Famille FIM dans la recherche d'outils et de solutions concrètes pour mettre en œuvre les recommandations en matière d'égalité entre hommes et femmes (dès 2023)
- Faire appel aux Ambassadeurs de la FIM pour aider à promouvoir l'égalité entre hommes et femmes dans le motocyclisme (dès 2024)

## 4. RECOMMANDATIONS

### GOUVERNANCE

Chaque FMN devrait adapter et adopter ou développer, ensuite suivre et analyser un plan d'action national sur l'égalité entre hommes et femmes. La FIM, en tant qu'organisme dirigeant du sport motocycliste, devrait servir de modèle dans ce domaine afin de garantir l'égalité entre les femmes et les hommes ; comme principe fondamental de notre organisation, il contribuera à la croissance de notre sport et profitera aux générations futures. Pour assurer la mise en œuvre des différentes actions mentionnées, des objectifs clés sont définis, ainsi que d'autres activités visant à mettre en œuvre/compléter ces actions. Il est indispensable d'utiliser toutes les ressources disponibles pour les mettre en œuvre. Le Conseil de Direction de la FIM sera en charge de la prise de décision globale et de la supervision de la politique et des ressources pour le développement programme en matière d'égalité des sexes. Sous la direction de la Directrice Générale, le Directeur des Opérations et la Directrice de la Commission CFM sont responsables de l'élaboration et de l'exécution de la stratégie globale, avec le soutien de l'ensemble de l'équipe de direction.

### SUIVI ET RAPPORTS DÉTAILLÉS

La mise en place de mesures stratégiques visant à promouvoir l'égalité entre hommes et femmes dans le motocyclisme doit être systématiquement suivi tant au niveau national qu'au niveau de la FIM. Pour assurer le suivi des progrès réalisés par rapport aux objectifs fixés, les statistiques doivent être collectées, classées par sexe, publiées régulièrement et largement diffusées au sein de la Famille FIM et de ses parties prenantes. Les progrès réalisés en matière d'égalité entre hommes et femmes doivent être pris en considération pour chaque personne impliquée, bénévolat, leadership, entraîneurs et ceux en charge de la visibilité dans les médias.



*Recomendaciones FIM  
para Oportunidades  
de Igualdad de Género*

## ÍNDICE

### 1. INTRODUCCIÓN

Historia de la FIM  
Recomendaciones FIM para oportunidades de igualdad de género  
Beneficios de la igualdad de género

### 2. SITUACIÓN Y RECOMENDACIONES DE LA FIM EN MATERIA DE IGUALDAD DE GÉNERO

La igualdad de género en cifras  
Objetivos de las recomendaciones  
Calendario previsto  
Socios de la FIM en sus acciones de fomento de la igualdad de género

### 3. OBJETIVOS Y PLAN DE ACCIÓN

Aumentar la participación de mujeres deportistas  
Representación equitativa, justa e inclusiva desde el punto de vista del género  
Aumentar la representación de mujeres en las comisiones y en los puestos decisorios de las federaciones nacionales

### 4. ENFOQUE DE LAS RECOMENDACIONES

Gobernanza  
Seguimiento y elaboración de informes



## I. INTRODUCCIÓN

### HISTORIA DE LA FIM

Fundada en 1904 en París (Francia) y con sede actual en Mies (Suiza), la Federación Internacional de Motociclismo (FIM) es la organización internacional que actúa en todos los asuntos relacionados con las actividades motociclistas (deportivas y no deportivas) y defiende los derechos e intereses de los motoristas y de la industria.

Un total de 118 Federaciones Nacionales de todo el mundo, agrupadas en 6 Uniones Continentales, están afiliadas a la FIM.

La FIM es el máximo y único organismo internacional facultado para controlar las pruebas internacionales de motociclismo que se organizan bajo su jurisdicción en todo el mundo. Está reconocida por el Comité Olímpico Internacional (COI) como la única autoridad competente en el motociclismo.

Los valores de la FIM fueron adoptados por su Asamblea General en 2008 y subrayan la necesidad de equidad, inclusión, unidad y transparencia en todos sus procesos. La necesidad de cultivar la profesionalidad y de desarrollar los conocimientos especializados y la excelencia en todos los ámbitos se reconoció como vital para la credibilidad de la FIM.

La FIM está comprometida con la promoción de la diversidad y la igualdad de género en la gestión y la participación en el motociclismo.

## RECOMENDACIONES FIM PARA OPORTUNIDADES DE IGUALDAD DE GÉNERO

Las Recomendaciones FIM Para Oportunidades De Igualdad De Género, consolidadas por la Comisión de Mujeres (CFM) y aprobadas por el Consejo de Dirección de la FIM, son el resultado de un proceso de consulta estructurado bajo la orientación del Comité Olímpico Internacional, la Administración de la FIM, las FMN y los deportistas. Su objetivo es proporcionar un marco para desarrollar y potenciar el motociclismo de manera dinámica y sostenible para garantizar su prosperidad en el futuro. Las recomendaciones se centran en tres ámbitos cruciales para el desarrollo de este deporte: i) aumentar la participación de las atletas; ii) comunicación; y iii) aumentar la representación de mujeres en las comisiones y en los puestos decisorios de las Federaciones Nacionales. La visión consiste en lograr mejoras prácticas y tangibles en estos tres ámbitos con el esfuerzo continuo y consciente de todos los miembros de la familia de la FIM y las partes interesadas. Con el cumplimiento de estos objetivos, la FIM seguirá aumentando el atractivo del motociclismo para un público joven e internacional y contribuirá a un desarrollo sostenible del deporte en general.

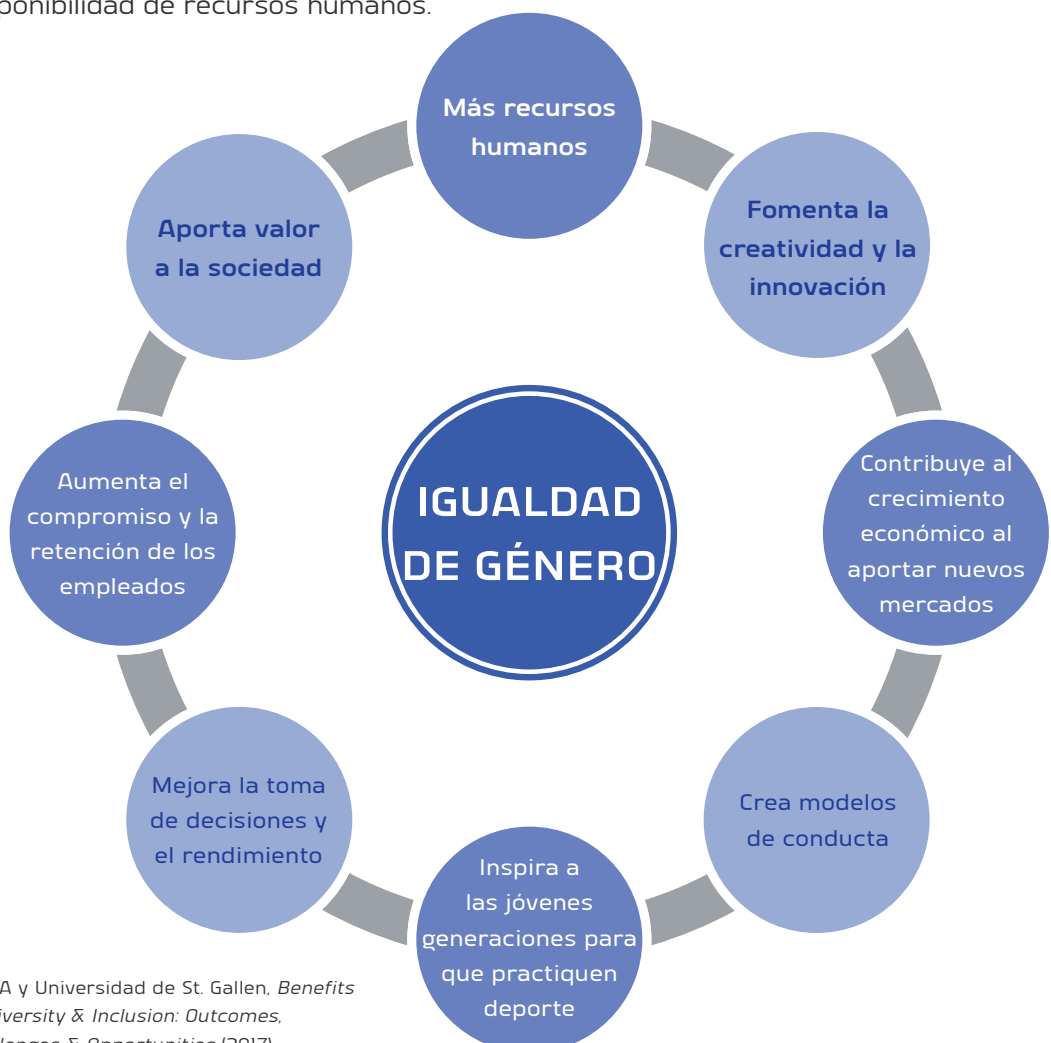
*El cumplimiento de las Recomendaciones FIM Para Oportunidades De Igualdad De Género será un proceso plurianual que requerirá el compromiso y la participación de todas las partes interesadas de la FIM. Esto se organizará mediante la interacción y el diálogo permanente con las Federaciones Nacionales, los comités organizadores locales, los deportistas, los patrocinadores, los socios y los aficionados.*

La Comisión de Mujeres (CFM) se creó en 2006 con la misión de aumentar el número de mujeres que participan en todas las actividades relacionadas con el motociclismo y ofrecerles mejores oportunidades y posibilidades. Nuestro objetivo es promover la presencia de mujeres en las actividades motociclistas y darles la oportunidad de formar parte de la amplia familia del motociclismo, y esperamos que usted también contribuya a ello. Además, ponemos todo nuestro empeño en mejorar la colaboración y la comunicación con las partes interesadas del motociclismo con el fin de desarrollar este deporte y las actividades dirigidas a las mujeres.

Según el artículo 4 de sus Estatutos, la FIM es independiente desde el punto de vista político, económico y administrativo. No permitirá ningún tipo de discriminación política, religiosa, sexual o racial.

## BENEFICIOS DE LA IGUALDAD DE GÉNERO

El deporte es una institución social altamente visible y poderosa que puede influir en el impulso global hacia la igualdad de género en la sociedad. La diversidad en el seno de los equipos y las organizaciones genera perspectivas variadas, produce un análisis más polifacético de los asuntos abordados y se traduce en un esfuerzo más significativo por parte de todos los implicados que conduce a una mejora de la toma de decisiones y del rendimiento. También puede aumentar la creatividad, la innovación y el entendimiento entre sus miembros, así como fomentar el aprendizaje mutuo y estimular la motivación<sup>1</sup>. Las organizaciones e instituciones deportivas que se toman en serio la igualdad de género y se comprometen a adoptar medidas para avanzar en este terreno tienen la oportunidad de demostrar el valor añadido que aportan a la sociedad, mejorar sus resultados, aumentar los recursos humanos y beneficiarse del crecimiento económico. Como modelos de comportamiento, las mujeres y los hombres desempeñan un papel fundamental para inspirar a niños y niñas para que practiquen este deporte. Pueden garantizar que se escuchen las voces y perspectivas de ambos géneros, que se protejan sus derechos y convertirse en confidentes de los deportistas más jóvenes. En un contexto en el que las organizaciones deportivas a menudo tienen dificultades para contratar entrenadores, atraer voluntarios, encontrar personas que deseen implicarse en puestos de responsabilidad, etc., invertir en las mujeres puede traducirse en una mayor disponibilidad de recursos humanos.



<sup>1</sup>UEFA y Universidad de St. Gallen, *Benefits of Diversity & Inclusion: Outcomes, Challenges & Opportunities* (2017).

## 2. SITUACIÓN Y RECOMENDACIONES DE LA FIM EN MATERIA DE IGUALDAD DE GÉNERO

### LA IGUALDAD DE GÉNERO EN CIFRAS

Cifras basadas en datos correspondientes a 2022 recopilados en el marco de la encuesta bianual a las FMN de 2023

(Total de encuestados: III FMN)

#### FIM

Personal	M	H	Total M+H
Consejo de Dirección de la FIM	2	13	15
Presidentes de CONU		6	6
SG de CONU	1	5	6
Presidentes de FMN	6	112	118
SG de FMN	29	89	118
Personal de la sede	25	26	51

#### COMISIONES

Comisión	M	H	Total M+H	% de mujeres
CCP	1	15	16	6,25%
CCR	5	31	36	13,89%
CEB		9	9	0,00%
CEN	1	10	11	9,09%
CFM	19		19	100%
CID	3	14	17	17,65%
CMI	2	24	26	7,69%
CMS	1	26	27	3,70%
CPM	1	14	15	6,67%
CTI		20	20	0,00%
CTL	1	17	18	5,56%
CTR		12	12	0,00%
CTT	2	14	16	12,50%
LJI		12	12	0,00%
<b>Total general</b>	<b>34</b>	<b>220</b>	<b>254</b>	
<b>Media (incluida la CFM)</b>				<b>13,07%</b>
<b>Media (excluida la CFM)</b>				<b>5,96%</b>

En 2023, 4 de las 14 comisiones carecen de representantes femeninas. Se trata, en concreto, de:

- dos comisiones deportivas que organizan pruebas para mujeres;
- dos comisiones transversales.

Por término medio, las mujeres representan el 13,07% del total de miembros de las comisiones. Sin embargo, esta cifra incluye a la Comisión de Mujeres, formada exclusivamente por mujeres. Sin la CFM, el porcentaje medio de comisarias en la FIM se reduce al 5,96%. En un esfuerzo por mejorar estas cifras, el Apéndice I de las Recomendaciones FIM Para Oportunidades De Igualdad De Género contiene una lista de posibles candidatas para formar parte de las comisiones de la FIM. La lista está disponible a solicitud.

Las tablas siguientes muestran que la media de mujeres en las comisiones de la FIM solo ha aumentado un 2,62 % (incluyendo la CFM) y un 0,71 % (sin tener en cuenta dicha Comisión) desde 2018.

### Incluyendo la CFM

Fecha	Total M	Total H	Total M+H	% de mujeres
2018 (a mediados de diciembre)	23	197	220	10,45%
2022 (a mediados de diciembre)	36	246	282	12,77%
2023 (a mediados de abril)	38	260	298	12,75%

### Excluyendo la CFM

Fecha	Total M	Total H	Total M+H	% de mujeres
2018 (a mediados de diciembre)	14	196	210	6,67%
2022 (a mediados de diciembre)	17	246	263	6,46%
2023 (a mediados de abril)	19	260	279	6,81%

## DEPORTE

### Licencias nacionales de pilotos en 2022

#### (III FMN encuestadas)

Disciplina	Número total de licencias femeninas	Número total de licencias masculinas	Número total de licencias de adultos	% de licencias femeninas
CCP	742	14.335	15.077	10,26%
CCR	2.148	59.540	61.688	8,57%
CEB	29	427	456	4,39%
CEN	2.175	51.537	53.712	5,91%
CMS	7.901	98.608	106.509	9,44%
CTR	1.024	22.934	23.958	11,65%
CTT	135	3.847	3.982	7,91%
<b>Total</b>	<b>14.154</b>	<b>251.228</b>	<b>265.382</b>	<b>8,30%</b>

### Licencias de la FIM femeninas/masculinas según disciplina en 2022 (Campeonatos del Mundo/Copas/Trofeos FIM)

Comisión	Número total de licencias femeninas	Número total de licencias masculinas	Número total de licencias de adultos	% de licencias femeninas
CCP	16	505	521	3,00%
CCR	13	936	949	1,00%
CEB		14	14	0,00%
CEN	50	1.065	1.115	4,00%
CMS	61	774	835	7,00%
CTR	62	400	462	13,00%
CTT	19	422	441	4,00%
<b>Total</b>	<b>221</b>	<b>4.116</b>	<b>4.337</b>	<b>4,57%</b>

### Licencias femeninas/masculinas expedidas por FIM Europe, FIM Latin America, FIM Asia, FIM Africa, FIM Oceanía y FIM North America Licencias en 2022

CONU	Número total de licencias femeninas	Número total de licencias masculinas	Número total de licencias de adultos	% de licencias femeninas
FIM Africa	13	92	105	12,00%
FIM North America	3	7	10	30,00%
FIM Asia	4	130	134	3,00%
FIM Europe	197	2.271	2.468	8,00%
FIM Latin America	75	388	463	16,00%
FIM Oceanía		11	11	0,00%
<b>Total</b>	<b>292</b>	<b>2.899</b>	<b>3.191</b>	<b>11,50%</b>

### Licencias femeninas/masculinas expedidas por la FIM según disciplina en 2022 (Campeonatos del Mundo / Copas / Licencias de Trofeos FIM, Licencias Continentales y Licencias de Eventos Internacionales)

Comisión	Número total de licencias femeninas	Número total de licencias masculinas	Número total de licencias de adultos	% de licencias femeninas
CCP	36	1.249	1.285	3,00%
CCR	117	1.964	2.081	6,00%
CEB	10	20	30	33,00%
CEN	90	1.551	1.641	6,00%
CMS	205	2.706	2.911	7,00%
CTR	93	583	676	14,00%
CTT	22	545	567	4,00%
<b>Total</b>	<b>573</b>	<b>8.618</b>	<b>9.191</b>	<b>10,43%</b>

## OBJETIVOS DE LAS RECOMENDACIONES





## 1 Por qué

- Garantizar la diversidad de perspectivas.
- Mejorar la toma de decisiones.
- Promover la igualdad de género en las comisiones.

### Cómo

- Alentar a las FMN a proponer a mujeres cualificadas para los puestos de las comisiones y proporcionar una lista de posibles candidatas para las comisiones de la FIM.
- Sensibilizar a las mujeres sobre la oportunidad de formar parte de las distintas comisiones de la FIM.

## 2 Por qué

- La diversidad de los equipos de dirección mejora el rendimiento y aumenta la creatividad y la innovación, lo que en última instancia beneficia al deporte.
- Una dirección diversa garantiza que se tengan en cuenta los intereses de todos los miembros.

### Cómo

- Establecer objetivos para que las FMN aumenten la representación de mujeres en sus órganos de dirección y proporcionar apoyo mediante formación, tutoría e intercambio de buenas prácticas.

## 3 Por qué

- Mayor participación de mujeres = crecimiento, desarrollo, inspiración para las generaciones futuras.
- Se está desarrollando un mayor número de pruebas que nos llevan a confiar en alcanzar este objetivo, como el primer Campeonato del Mundo Femenino FIM de Carreras en Circuito.

### Cómo

- Ampliar las pruebas femeninas, centrarse en la equidad, la diversidad, la inclusión y la seguridad en las ya existentes y colaborar con las comisiones deportivas para aumentar los campos de entrenamiento y las nuevas pruebas dirigidas a mujeres.

## 4 Por qué

- Promover la igualdad de género.
- Garantiza que las voces y perspectivas de las mujeres sean escuchadas y tenidas en cuenta en los procesos de toma de decisiones.

### Cómo

- Alentar a las FMN a incluir al menos a una mujer en sus delegaciones y hacer hincapié en la importancia de una representación diversa para dar forma al futuro del motociclismo.

## 5 Por qué

- Es esencial para promover la igualdad de género e inspirar a las futuras generaciones de deportistas.
- El objetivo es promover representaciones justas e inclusivas que contribuyan a un entorno más equitativo e integrador.

### Cómo

- Distribuir las Directrices a las FMN y a los medios de comunicación, llevar a cabo un seguimiento de los avances y prestar asesoramiento práctico para reducir las posibles deficiencias en las prácticas de representación.
- Crear un kit de recursos visuales para promover los mensajes clave de las Directrices de comunicación.

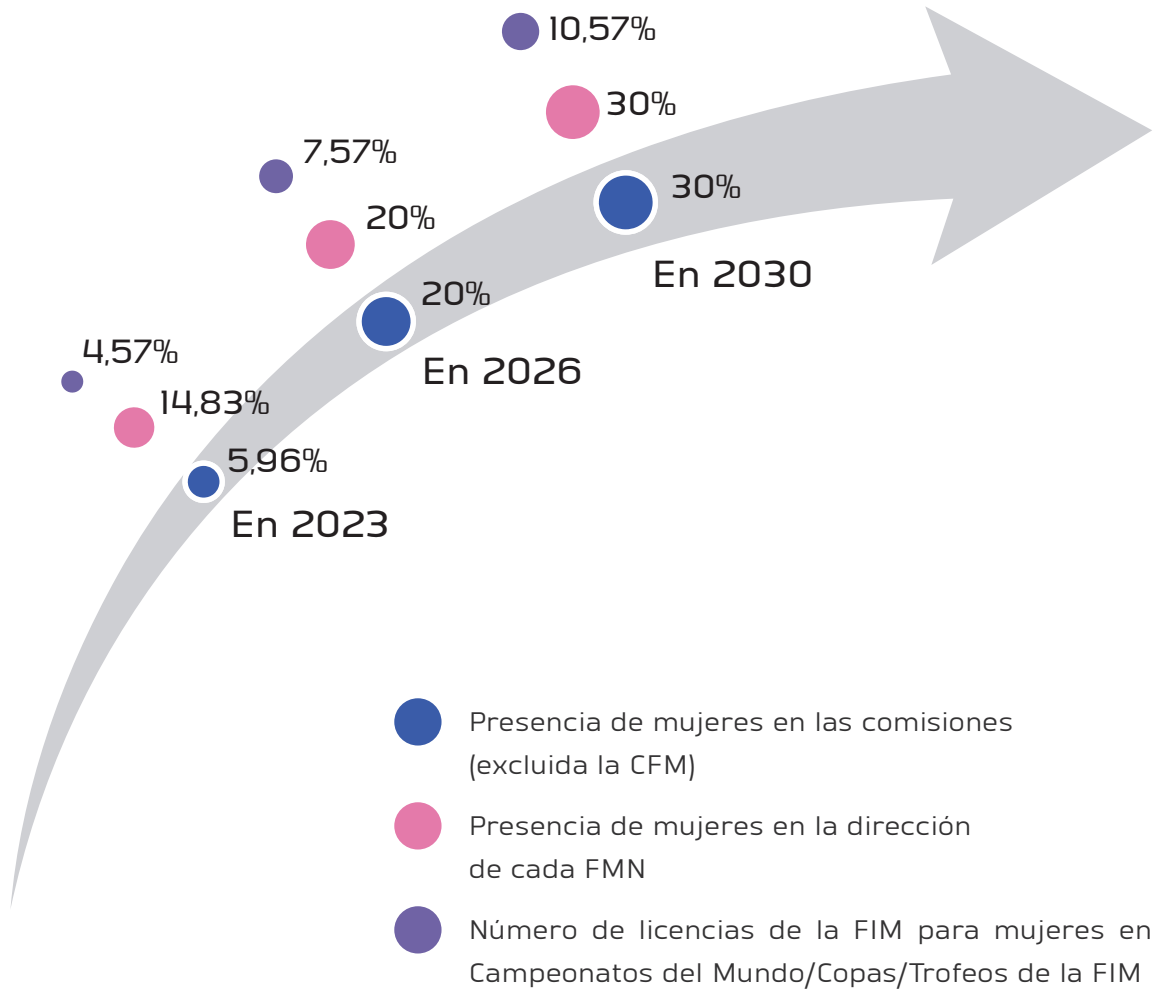
## 6 Por qué

- Para aumentar la representación de mujeres en las comisiones, lo que dará lugar a una toma de decisiones más equilibrada y promoverá la igualdad de género.

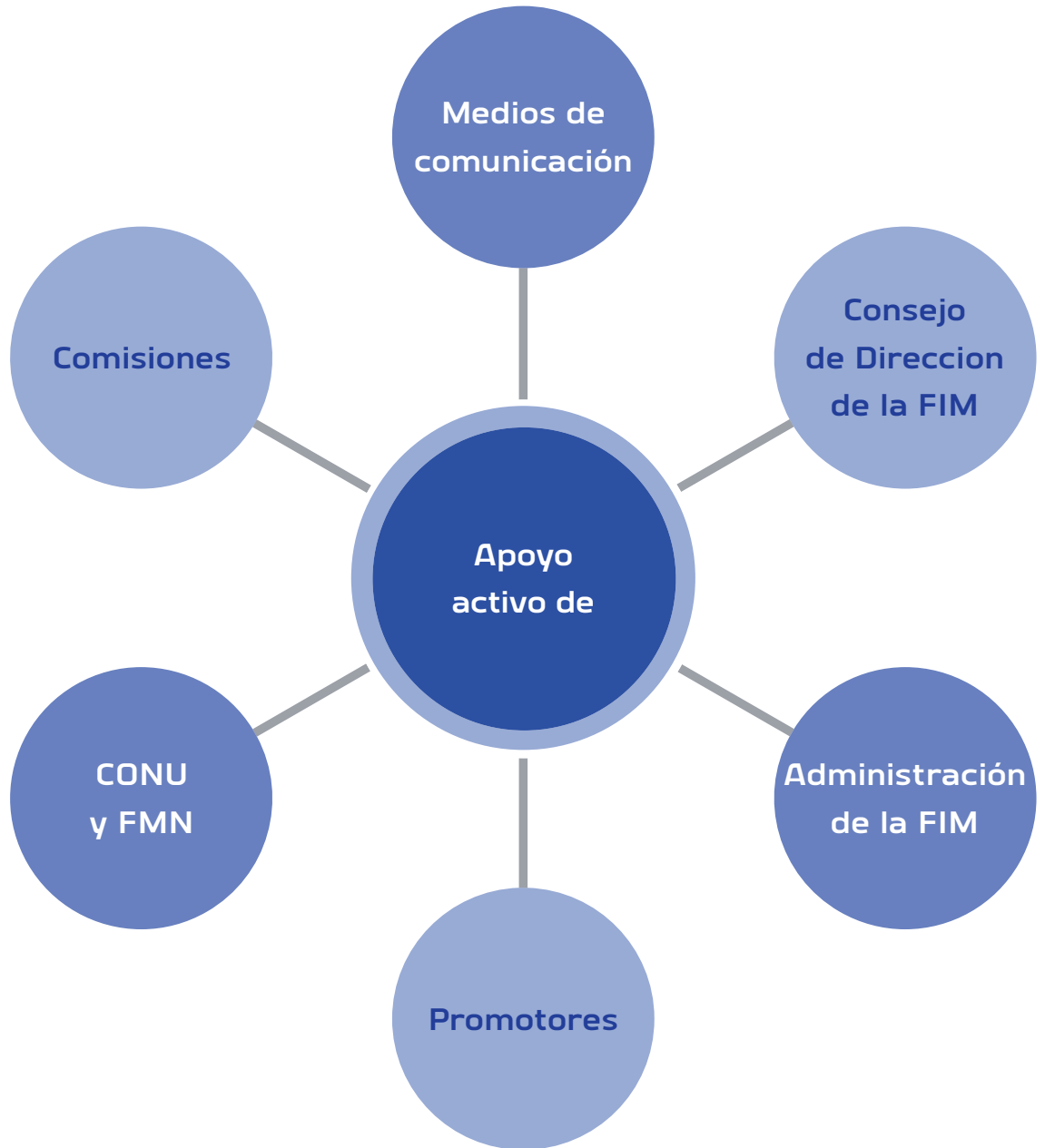
### Cómo

- Establecer directrices claras para las FMN en relación con el proceso de nominación y animarlas a buscar y nominar activamente a mujeres calificadas para el desempeño de puestos en las comisiones.
- Compartir las mejores prácticas de otras organizaciones que han conseguido aumentar la representación de mujeres en funciones similares.

## CALENDARIO PREVISTO

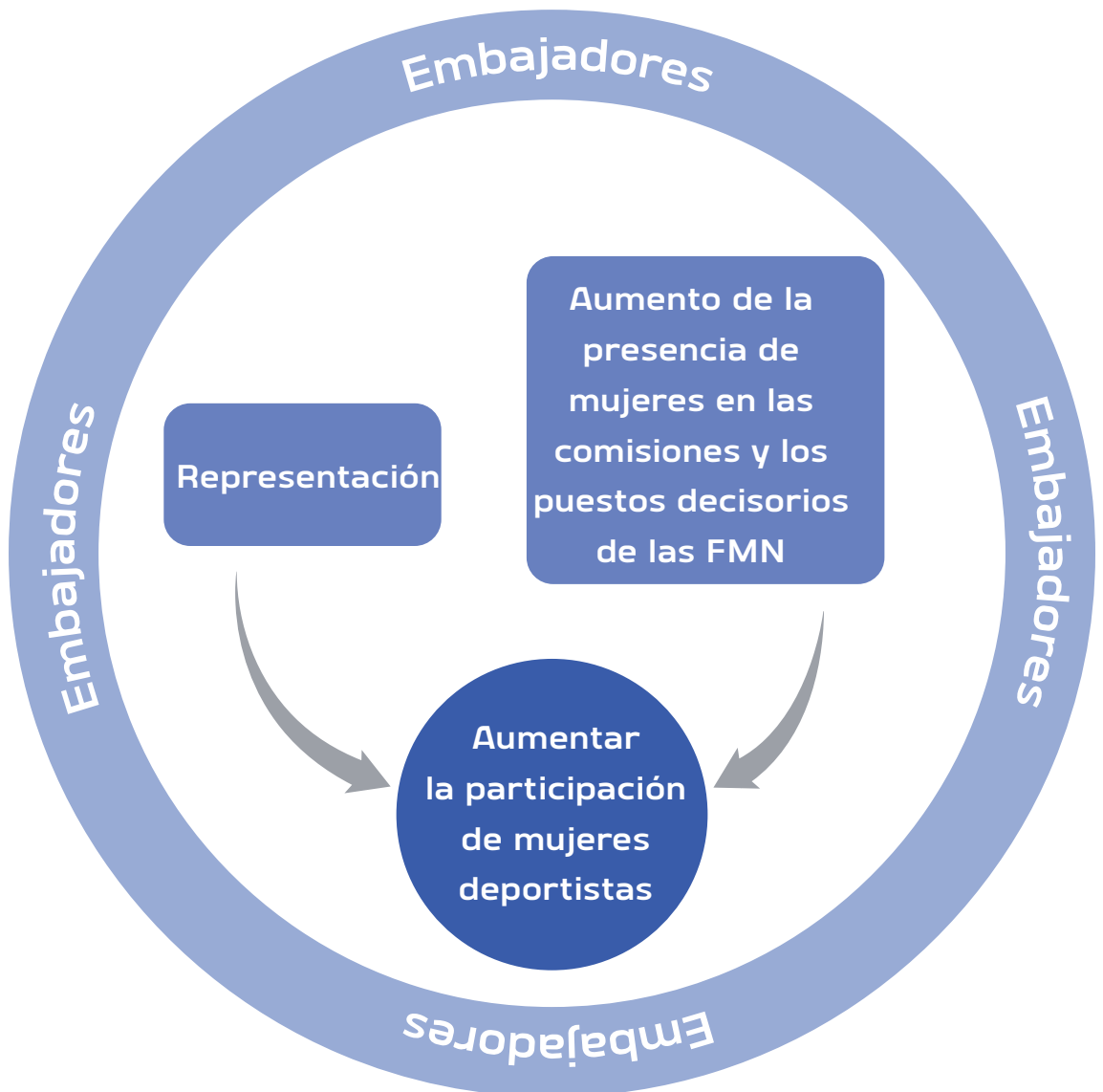


## SOCIOS DE LA FIM EN SUS ACCIONES DE FOMENTO DE LA IGUALDAD DE GÉNERO



### 3. OBJETIVOS Y PLAN DE ACCIÓN

Los objetivos y el plan de acción de las Recomendaciones FIM Para Oportunidades De Igualdad De Género se centrarán en los tres ámbitos correlativos siguientes: i) comunicación; ii) aumento de la presencia de mujeres en las comisiones y en los puestos decisorios de las Federaciones Nacionales; iii) aumento de la participación de mujeres deportistas. Es importante subrayar que solo será posible elevar el número de mujeres deportistas en el motociclismo si se establecen prácticas de representación equitativas y justas desde el punto de vista del género y si la toma de decisiones se pone en manos de equipos diversos. Así pues, los tres ámbitos tendrán la misma urgencia e importancia.



## AUMENTAR LA PARTICIPACIÓN DE MUJERES DEPORTISTAS

### Objetivos generales



Aumentar la participación de mujeres deportistas en el motociclismo ampliando la oferta de pruebas específicamente dirigidas a las mujeres y centrándose en la equidad, la diversidad, la inclusión y la seguridad en las ya existentes. Participar activamente en la captación y formación de jóvenes deportistas para garantizar un desarrollo sostenible del motociclismo. Involucrar y respaldar a embajadores que, mediante prácticas de representación inclusivas, actúen como modelos de conducta para las futuras generaciones de atletas.

### Objetivos específicos y acciones

- Reafirmar el compromiso de la FIM con la equidad, la diversidad, la inclusión, la accesibilidad y la igualdad de género mediante la actualización de los Estatutos de la FIM.
- Establecer la Política de Salvaguardia de la FIM (en 2025).
- Seguir trabajando para aumentar la concienciación y la visibilidad del deporte entre las mujeres y las niñas de todo el mundo a través de los medios digitales y sociales (en curso).
- Continuar fortaleciendo la colaboración con las comisiones deportivas para aumentar el número de campos de entrenamiento (en curso).
- Realizar una encuesta que incluya las opiniones y experiencias de las mujeres en los diferentes ámbitos del motociclismo (2025).
- Explorar de forma constante las posibilidades y apoyar la creación de nuevas pruebas dedicadas a las mujeres deportistas.
- Solicitar a los embajadores de la FIM que ayuden a promover la igualdad de oportunidades entre hombres y mujeres en el motociclismo (2024).

## REPRESENTACIÓN EQUITATIVA, JUSTA E INCLUSIVA DESDE EL PUNTO DE VISTA DEL GÉNERO

### Objetivos generales



Establecer directrices sobre cómo define la FIM las prácticas de representación equitativa y justa y especificar las expectativas en relación con todos los productos y contenidos de comunicación, tanto a nivel interno como externo, con el objetivo de alcanzar una representación equilibrada de ambos sexos en los medios de comunicación por parte de la FIM y de sus partes interesadas. Proseguir con la labor de concienciación interna y externa sobre qué es la representación equilibrada desde el punto de vista del género, por qué es importante y qué responsabilidad y papel tiene y puede desempeñar la FIM.

### Objetivos específicos y acciones

- Adoptar y adaptar las Directrices del COI en materia de comunicación en 2023.
- Distribuir las Directrices de comunicación en materia de género de la FIM a las FMN y a los medios de comunicación en 2023.
- Llevar a cabo una labor de seguimiento (aspecto tomado de las recomendaciones).
- Realizar una auditoría de género en los medios de comunicación actuales para ayudar a determinar el punto de partida y aumentar la concienciación sobre el nivel actual de equilibrio o los sesgos de las prácticas de comunicación en el motociclismo desde el punto de vista del género, identificando, por tanto, las deficiencias y áreas de acción (en 2024).
- Proporcionar asesoramiento práctico para reducir las posibles deficiencias en las prácticas de comunicación en materia de género (2023-2024).
- Favorecer un lenguaje neutro en cuanto al género en todos los documentos oficiales de la FIM. Comenzar a revisar las políticas y normas deportivas de la FIM y modificarlas cuando sea necesario para favorecer el uso de un lenguaje neutro en cuanto al género y evitar fomentar el mito de que el deporte femenino es inferior al masculino (2024).
- Actualizar los Estatutos de la FIM para que reflejen mejor la postura actual de la Federación en materia de igualdad e inclusión (2024).
- Solicitar a los embajadores de la FIM que ayuden a promover la igualdad de oportunidades entre hombres y mujeres en el motociclismo (de 2024 en adelante).

## AUMENTAR LA REPRESENTACIÓN DE MUJERES EN LAS COMISIONES Y EN LOS PUESTOS DECISORIOS DE LAS FEDERACIONES NACIONALES (Presidentes y Secretarías Generales)

### Objetivos generales



Sensibilizar sobre los temas de igualdad de género, diversidad e inclusión en la FIM y en sus Federaciones Nacionales. Proporcionar información sobre por qué es importante fomentar la inclusión de las mujeres en todas las funciones de la FIM y entre sus federaciones afiliadas. Proporcionar herramientas y soluciones prácticas para facilitar dicha inclusión. Construir y apoyar un grupo de futuras dirigentes equipadas con las capacidades necesarias para asumir sus futuras funciones con la ayuda de expertos internos y externos.

### Objetivos específicos y acciones

- Organizar una acción de formación anual sobre liderazgo inclusivo para los actuales dirigentes de la FIM (a partir de 2024).
- Establecer una formación continua en materia de liderazgo para las futuras dirigentes de la FIM, con el fin de ayudarlas a adquirir las aptitudes y competencias necesarias para prepararse para futuras oportunidades de liderazgo (a partir de 2025).
- Establecer un programa de mentoring mediante el cual se asigne a los dirigentes actuales la misión de acompañar a las futuras dirigentes en calidad de mentores (2026).
- Apoyar continuamente a la familia FIM en la búsqueda de herramientas y soluciones prácticas para aplicar las recomendaciones sobre la igualdad de oportunidades entre hombres y mujeres (a partir de 2023).
- Solicitar a los embajadores de la FIM que ayuden a promover la igualdad de oportunidades entre hombres y mujeres en el motociclismo (de 2024 en adelante).



## 4. ENFOQUE DE LAS RECOMENDACIONES

### GOBERNANZA

Cada FMN debe adaptar y adoptar o elaborar y posteriormente supervisar y revisar un plan de acción nacional sobre igualdad de género. La FIM, como órgano de gobierno, debe ser el modelo a seguir en este ámbito para garantizar que la igualdad entre mujeres y hombres, como principio fundamental de nuestra organización, ayude a nuestro deporte a crecer y beneficie a las generaciones futuras. Para garantizar la ejecución de las acciones mencionadas anteriormente, se ha identificado un conjunto de objetivos clave junto con otras actividades que ayudarán a llevar a cabo dichas acciones y las complementarán. Es imprescindible utilizar todos los recursos disponibles para culminar con éxito este proceso. El Consejo de Dirección de la FIM será responsable de la toma de decisiones generales y de supervisión de la política y los recursos del programa de igualdad de género. Bajo la autoridad de la Directora General, el Director de Operaciones y la Directora de la CFM dirigen el desarrollo y la aplicación generales de la estrategia, con el apoyo de todo el equipo directivo.

### SEGUIMIENTO Y ELABORACIÓN DE INFORMES

La aplicación de las políticas dirigidas a promover la igualdad de género en el motociclismo debe ser objeto de un seguimiento sistemático tanto a nivel nacional como de la FIM. Para garantizar el seguimiento de los progresos realizados en la consecución de los objetivos, es necesario recopilar sistemáticamente estadísticas desglosadas por género, publicarlas periódicamente y difundirlas ampliamente entre la familia de la FIM y sus partes interesadas. Los progresos realizados en materia de igualdad de género deben analizarse en cada nivel de participación, voluntariado, dirección, entrenadores y presentación ante los medios de comunicación.